



Orebjergrende Sideløb A

Renovering af rørlagt strækning ved Udsholt Strand



Præsentation



Gribskov
Kommune



- Dennis Petersen, sagsbehandler i Gribskov Kommune
- Lise Vølund Hennings, sagsbehandler i Gribskov Kommune
- Torben S. Bojsen, konsulent fra Orbicon
- Anne-Kristine Kirkegaard Sverdrup, konsulent fra Orbicon

Informationsmøde



Gribskov
Kommune



- Velkomst
- Formålet med mødet
- Fremlæggelse af resultater af TV-inspektion og vurdering af renoveringsbehov
- Løsningsforslag
- Finansiering
- Det videre forløb

Formålet med mødet



Gribskov
Kommune



- Præsentere de informationer kommunen har indsamlet
- Afdække grundejernes ønsker til vandløbet
- Forklare den fremtidige proces
- Skabe grundlag for, at kommunen kan forsætte med projektet



Oversigtskort over Orebjergrende Sideløb A



Gribskov
Kommune



Nuværende forhold



Gribskov
Kommune



- Orebjergrende Sideløb A har sin begyndelse i brønden (st. 0 m), hvorfra et Ø150 mm rør er udløb
- Vandløbet er 1.690 m langt, hvoraf 391 m er åbent og 1.299 m er rørlagt
- Faldet er gennemsnitligt 6,3 ‰ med største faldpromiller mellem st. 917 og 970 m (37,9 ‰)
- Orebjergrende Sideløb A er et offentligt vandløb med regulativ siden 1956. Vandløbet vedligeholdes af Gribskov Kommune, dette indebærer grødeskæring og oprensning af åbne strækninger samt spuling og rodsækning (efter behov) af rørlagte strækninger

Hvad er der sket?

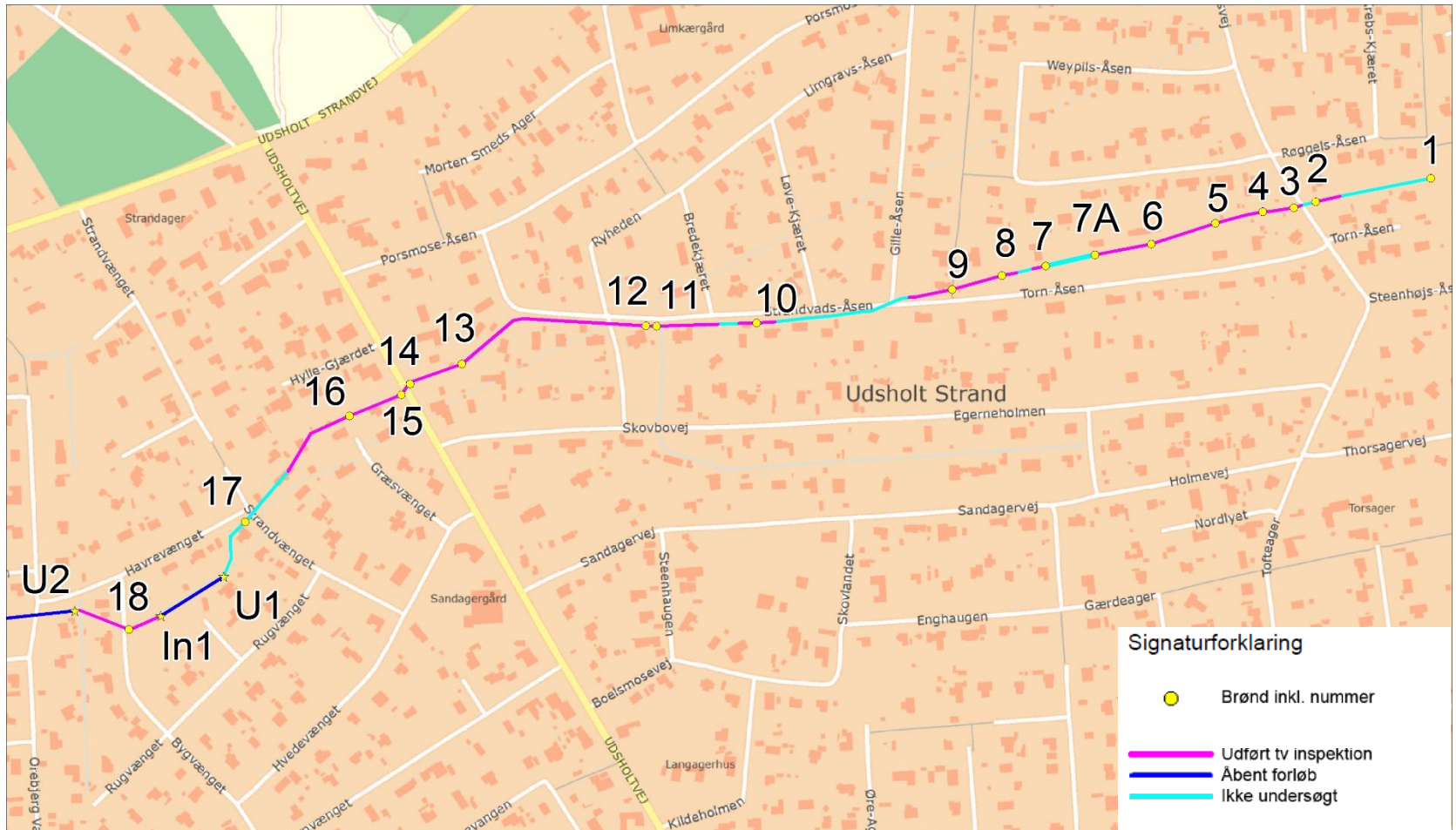


Gribskov
Kommune



- December 2013 til januar 2014, LMJ TV gennemførte en TV-inspektion af den rørlagte strækning. Det lykkes kun at gennemføre TV-inspektion på 373 m, svarende til 29 %, på grund af rødder, aflejringer, sand eller vand i rørene.
- Februar til juni måned 2015, LMJ TV gennemførte en TV-inspektion af den resterende del af den rørlagte strækning. Det lykkedes at gennemføre TV-inspektion på i alt 815 m, svarende til 63 %.
- December 2014 til november 2015, Orbicon vurderer behovet for renovering af det rørlagte forløb af Orebjergrende Sideløb A.
- Vurderingen viste, at **hovedparten af den rørlagte vandløbsstrækning er i meget dårlig tilstand.**

Oversigt over TV-inspektion



Behov og prioritering af renovering

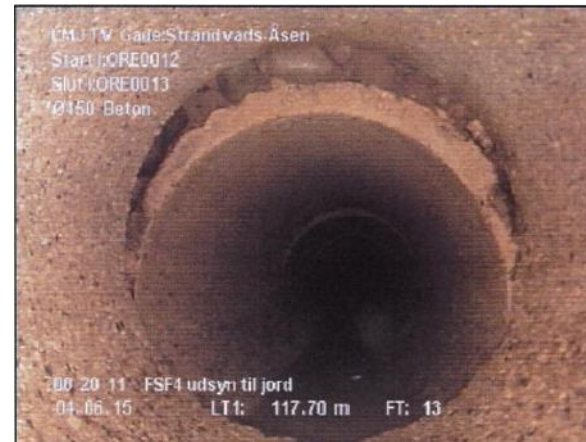
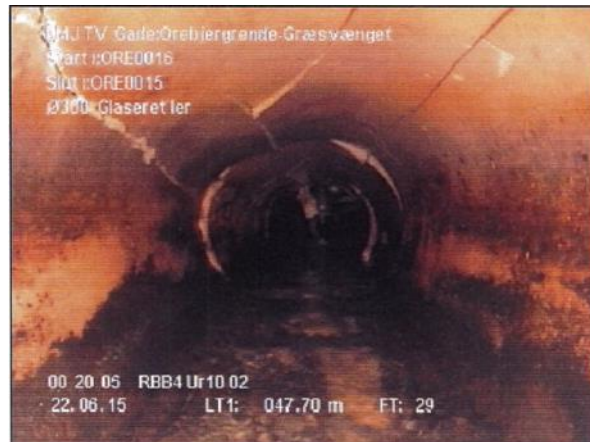


Gribskov
Kommune



Prioritet	Antal observationer	Observationsklasse
Akut renoveringsbehov (Nødvendig renovering indenfor 2-3 år)	1 stk. eller flere 2 stk. eller flere Flere end 10 stk.	RB4, KO4 , OB4, FS4 RB3, KO3, OB3, FS3 RB2, KO2, PH2 og FS2,
Nogen restlevetid	1 stk. 1 – 10 stk.	RB3, KO3, OB3, FS3 RB2, KO2, OB2 og FS2
Uden aktuelt renoveringsbehov	Ingen	Klasse 2 eller derover

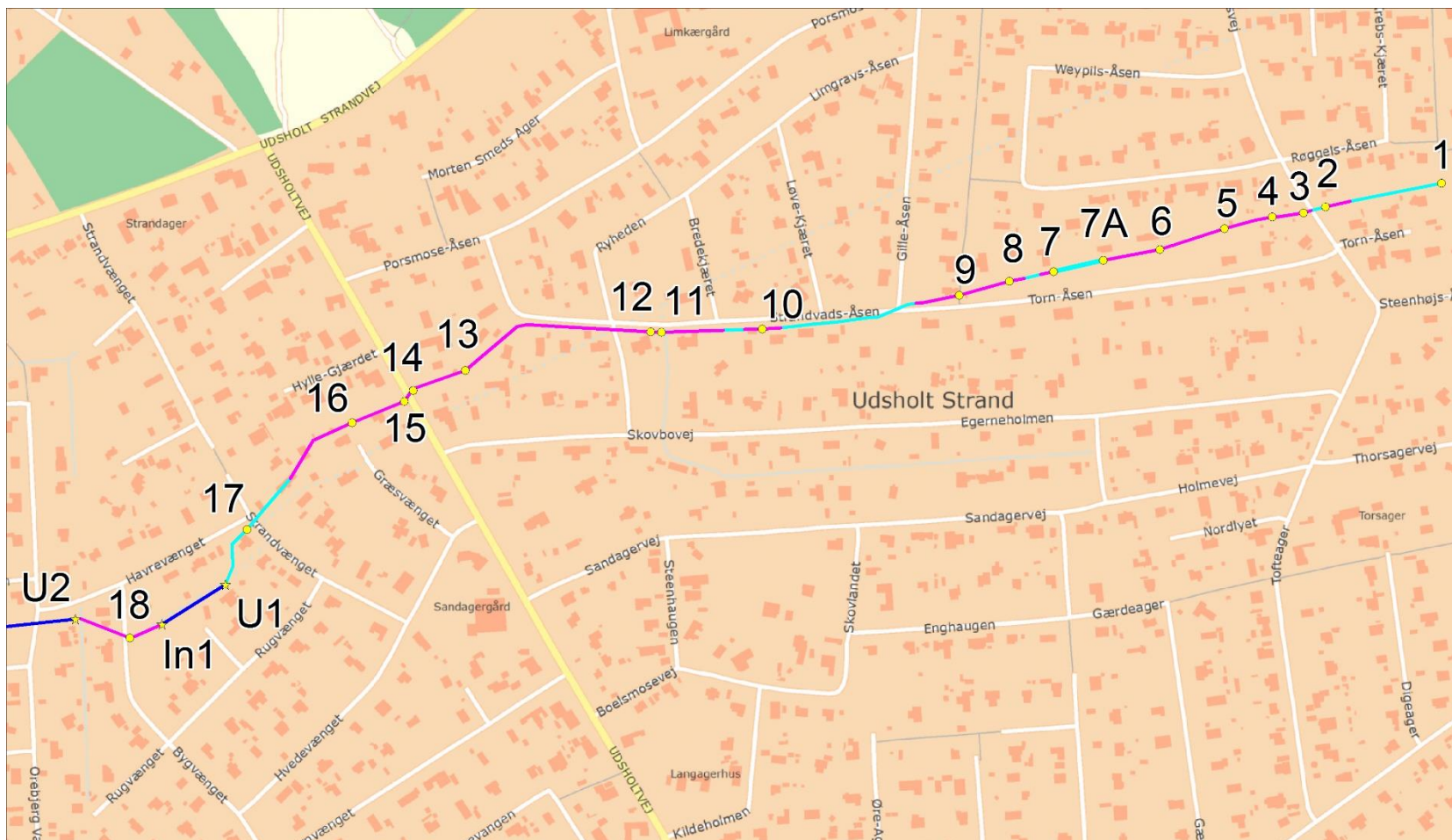
RB = Rørbrud. KO = Korrosion. OB = Overfladebeskadigelse. FS = Forskudt samling.



Tilstanden - eksempler på strækninger med akut renoveringsbehov



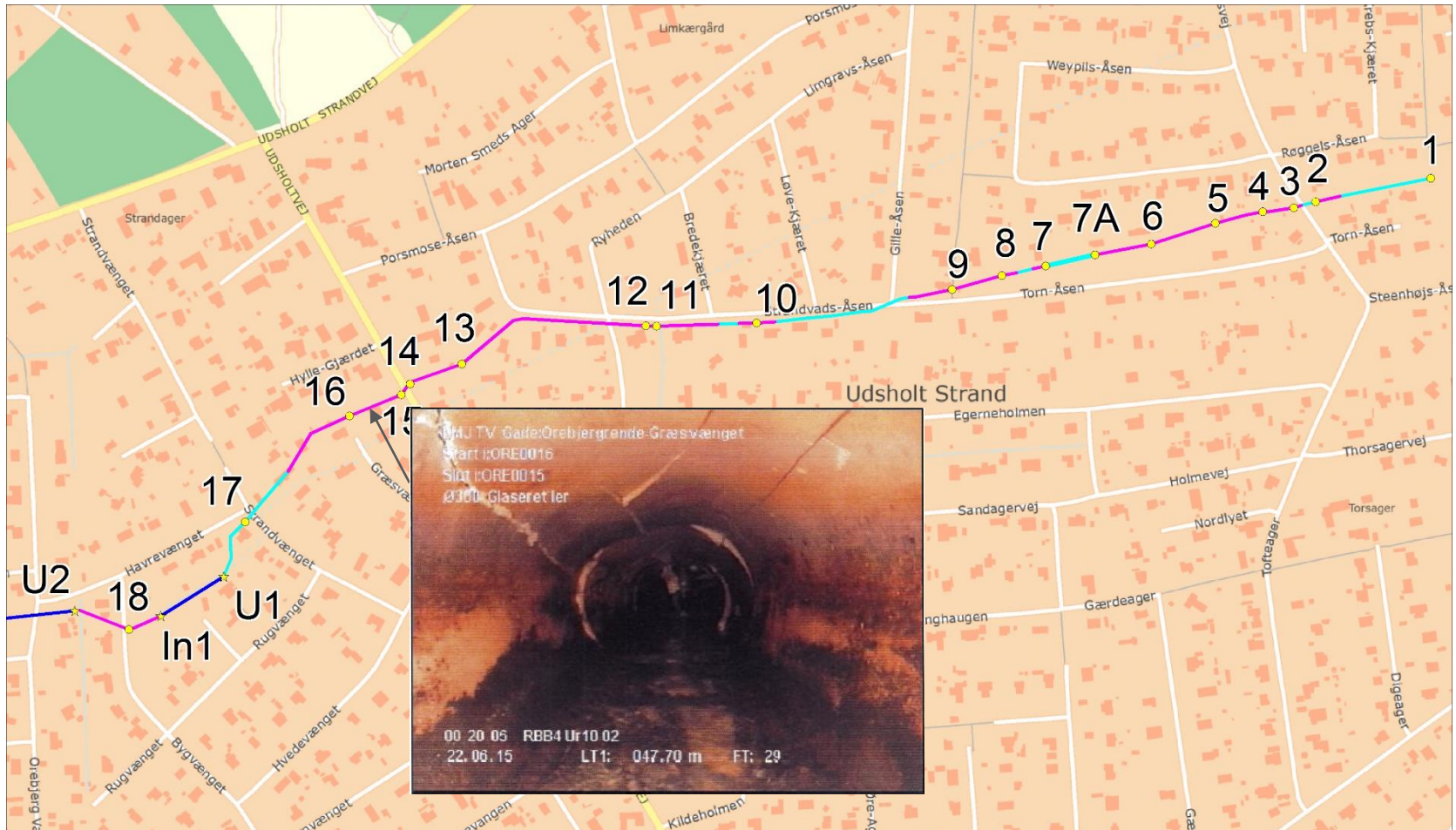
Gribskov
Kommune



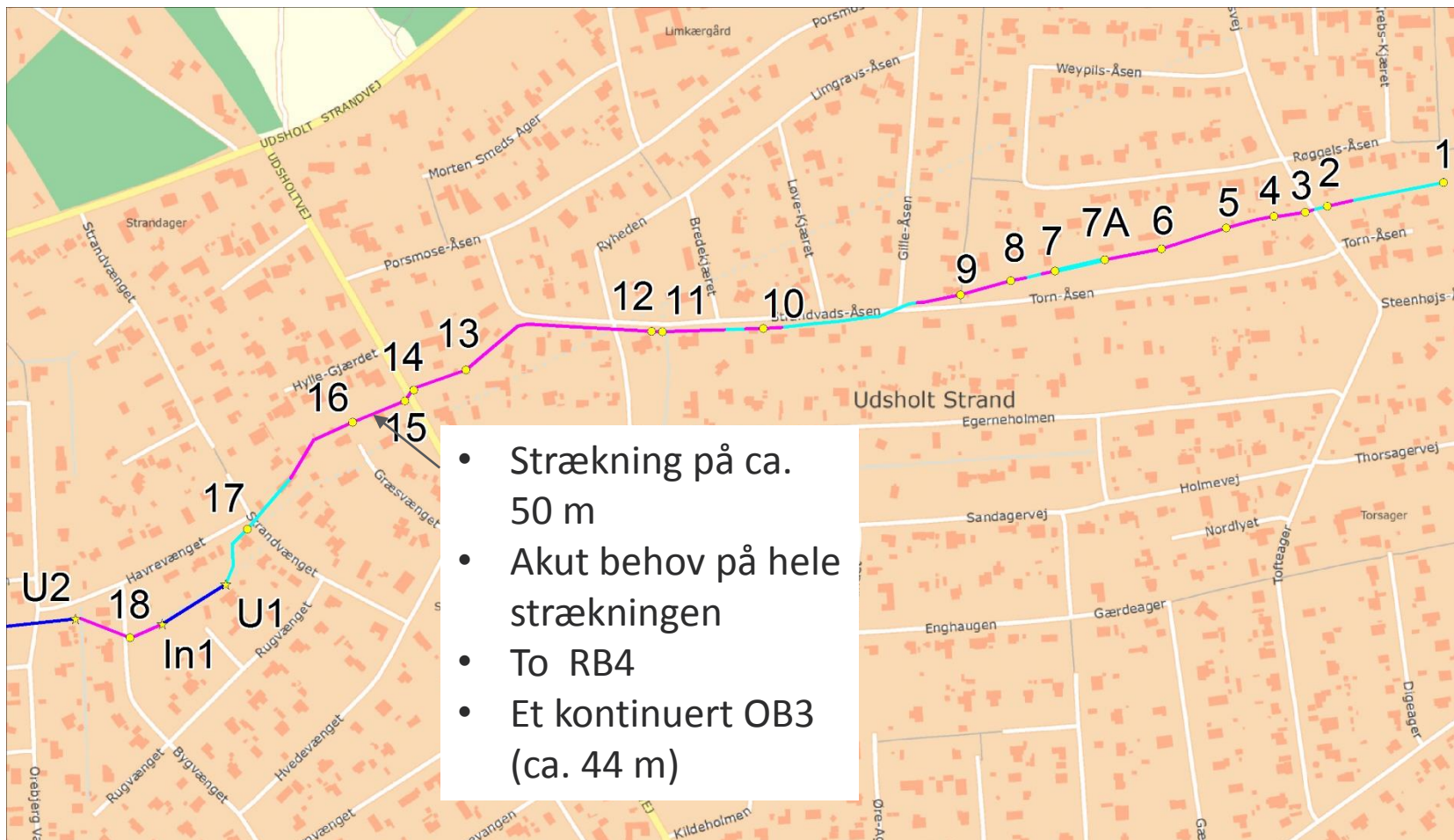
Tilstanden - eksempler på strækninger med akut renoveringsbehov



Gribskov
Kommune



Tilstanden - eksempler på strækninger med akut renoveringsbehov



Tilstanden - eksempler på strækninger med akut renoveringsbehov



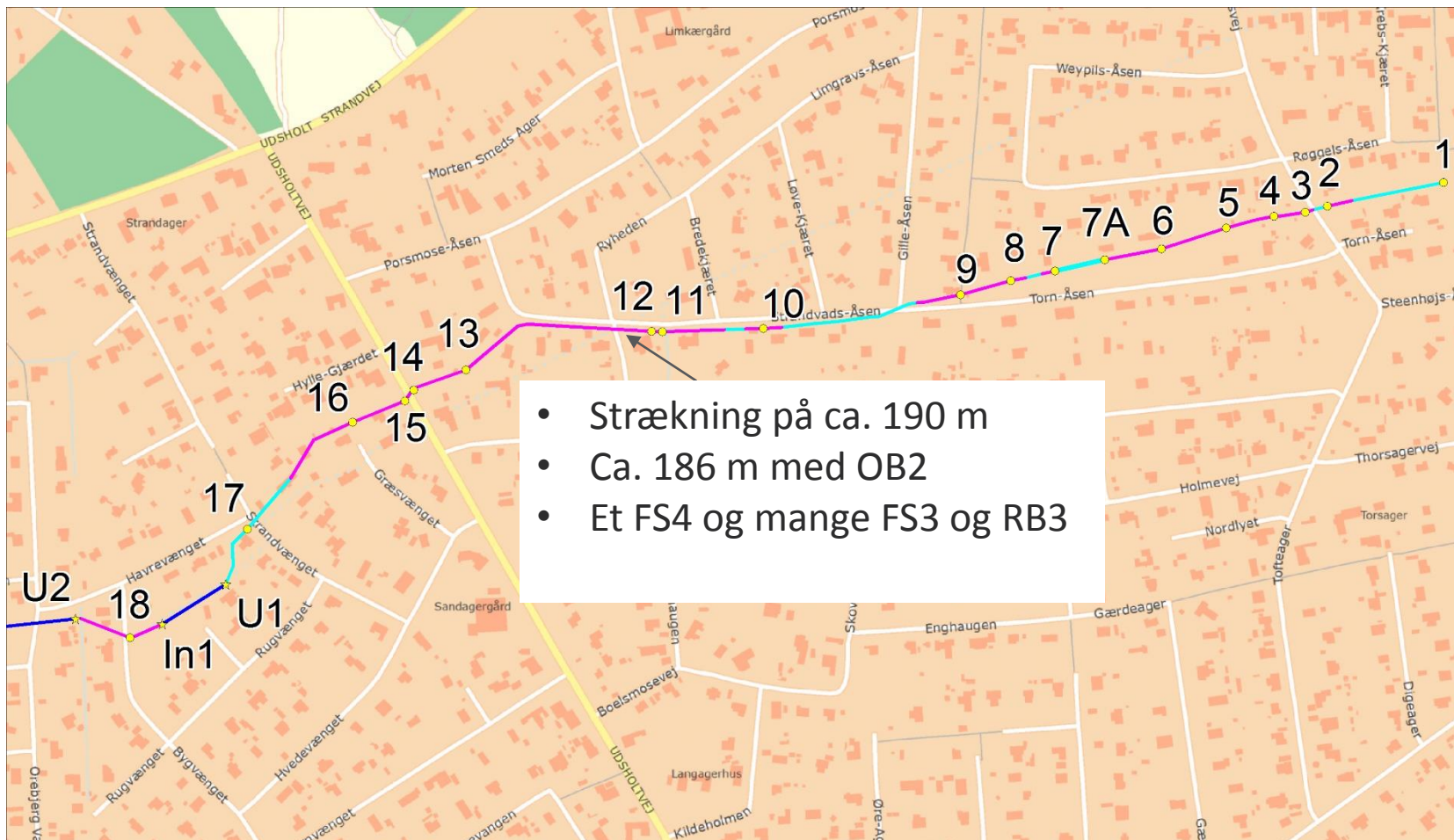
Gribskov
Kommune



Tilstanden - eksempler på strækninger med akut renoveringsbehov



Gribskov
Kommune



Samlet vurdering af renoveringsbehov



Strækning	Station, m	Akut behov, m	Nogen restlevetid, m	Uden behov, m
ORE0001 – ORE0002	0 - 116	116 *		
ORE0002 – ORE0003	116 - 122		5	1*
ORE0003 – ORE0004	122 - 155	33		
ORE0004 – ORE0005	155 - 210	55		
ORE0005 – ORE0006	210 - 263		9	44
ORE0006 - ORE0007	263 - 308	32		13
OER0007 – ORE0008	360 - 400	37		3
ORE0008 – ORE0009	400 - 445	31		14
ORE0009 - ORE0010	445 - 625	180*		
ORE0010 - ORE0011	625 - 715	90*		
ORE0011 - ORE0012	715 - 723	8		1*
ORE0012 - ORE0013	724 - 913	189		
ORE0013 - ORE0014	914 - 960	45		1
ORE0014 - ORE0015	960 - 973	12		1
ORE0015 - ORE0016	973 - 1024	49		1
ORE0016 – ORE0017	1024-1132	108*		
OREIN1 – ORE0018	1324 - 1338	14		
ORE0018 – OREU2	1338 - 1384	46		
Samlet strækning		1045	14	79

*På disse strækninger er TV-inspektionen stoppet, pga. sammenfaldet rør, rødder eller aflejringer

Samlet vurdering af renoveringsbehov



Signaturforklaring

- Brønd
- Abent forløb
- Nogen restlevetid
- Uden renoveringsbehov
- Akut renoveringsbehov
- Ikke undersøgt

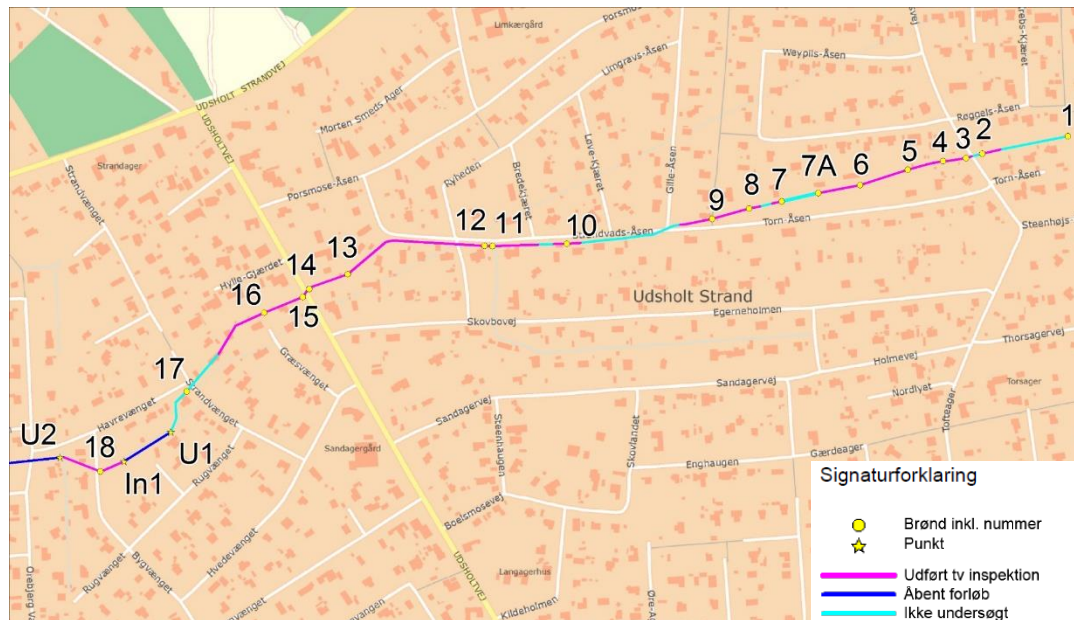
Løsningsforslag



Gribbskov
Kommune



- Strømpeføring
- Rørudskiftning
- Åbning af strækningen



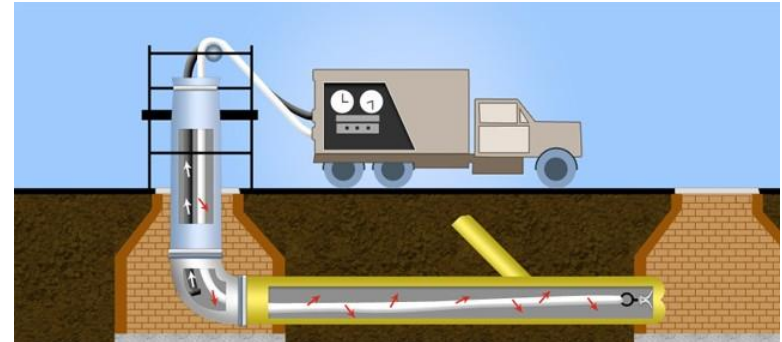
Strømpeforing



Gribskov
Kommune



- Renovering af defekte kloaker, hvor der skabes et nyt rør inden i det gamle ved hjælp af en særlig filt- eller glasfiberslange. Slangen imprægneres med polyester, epoxy, eller silikat og udhærdes med varmt vand eller damp.
- 37% af strækningens tilstand er ukendt. Det forventes at der skal foretages en del rørudskiftninger og reparationer.
- Alle stikledninger fræses
- Groft estimeret prisoverslag
Pris: ca. kr. 1,9 mio. ekskl. moms.



Rørudskiftning



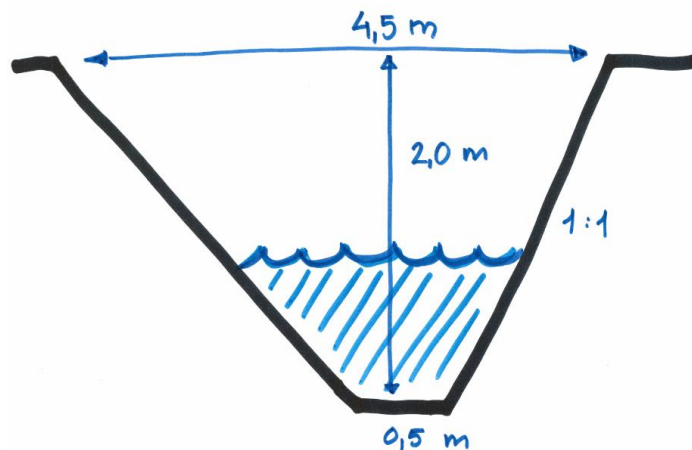
- De eksisterende rør graves op og udskiftes med nye og tidssvarende rør
- Indtil Ø200 anvendes PVC – fra Ø300 anvendes beton
- Under ejendomme eller på særlige stræk kan rørene skydes (50-100 meter strækninger)
- Groft estimeret prisoverslag
Pris: ca. kr. 1,7 mio. ekskl. moms.



Åbning af strækningen



- Åbning af eksisterende rørlagte vandløb på nogenlunde nuværende beliggenhed.
- Lettere fremtidig vedligeholdelse.
- Groft estimeret prisoverslag.
Pris: ca. kr. 2,5 mio. ekskl. moms.



Hvem skal betale?



- I private rørlagte vandløb skal en hel eller delvis udskiftning af rør med samme dimension og dybde betragtes som almindelig vedligeholdelse (FOU nr. 1995.215).
- Hel eller delvis udskiftning af offentligt rørlagt vandløb er derimod ikke alm. vedligeholdelse, men skal behandles som en regulerings-sag jf. VL § 32 (FOU nr. 1998.261).



Hvem skal betale? Vandløbslovens § 32



Gribskov
Kommune



Vandløbslovens § 32:

Vedligeholdelse af rørlagte offentlige vandløb omfatter ikke hel eller delvis omlægning af rørledninger. Sager herom afgøres efter reglerne i Kapitel 6.

Kapitel 6. Regulering m.v. af vandløb og anlæg af nye vandløb.

Hvorfor denne forskel?



Gribskov
Kommune



Såvel Miljøstyrelsen samt Ombudsmanden (FOU nr. 1998.261) anfører at formålet med vandløbslovens § 32 er, at **begrænse det offentliges økonomiske byrde i forbindelse med vedligeholdelse af offentlige rørlagte vandløb.**

Ombudsmandens udtalelse om §32 i FOU nr.1998.261:

”Bestemmelsen blev indsat i vandløbsloven i forbindelse med lovens revision i 1963 da amtskommuner og kommuner overtog udgifterne til vedligeholdelse af offentlige vandløb. Bestemmelsen tilsigtede at præcisere det offentliges økonomiske ansvar i loven i forhold til de udgifter der efter lovens bestemmelser er brugerfinansieret.

Denne bestemmelse for offentlige vandløb skal således bl.a. sikre, at den for vedligeholdelsen ansvarlige myndighed ikke gøres økonomisk ansvarlig for gennemførelse af eksempelvis den nødvendige renovering/omlægning af en gammel, nedslidt og udtjent rørledning.

Sådant arbejde skal i overensstemmelse med vandløbsloven afholdes af brugerne efter den nytte vandløbet har for den enkelte ejendom og ikke af kommunens skatteydere”.

Nyttebegrebet i vandløbsloven



Gribskov
Kommune



Vandløbslovens § 24:

”Udgifterne (...) afholdes af de grundejere, der skønnes at have nytte af foranstaltningerne. Udgifterne fordeles mellem grundejerne efter den nytte, foranstaltningerne har for den enkelte ejendom”.

Hvad forstås ved ”nytte” ?

Ikke defineret i vandløbsloven og tilhørende cirkulærer og bekendtgørelser.

Fastlagt ved domspraksis i landvæsenskommissioner og taksationskommissioner

Partsfordeling baseret på nytte



Gribbskov
Kommune



Direkte nytte:

- Afvandingsmæssig nytte
- Rørlægnings- og vedligeholdelsesmæssig nytte

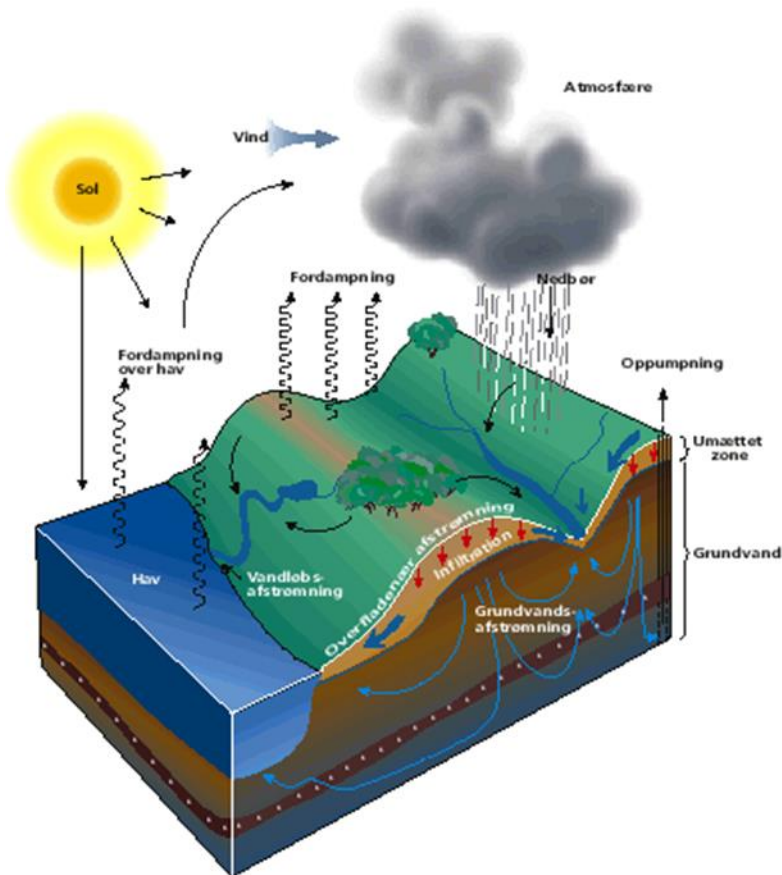
Udvidet nytte (medbenytterbidrag):

- Forøget afløb fra bebyggelse (spildevand)
- Forøget afløb fra veje (vejvand)

Vandløbslovens § 68:

”Forøges afløbsmængden ved bebyggelse, ved vejanlæg, (...), kan vandløbsmyndigheden pålægge ejeren af de ejendomme eller anlæg, hvorfra den forøgede afstrømning hidrører, at yde et forholdsmæssigt bidrag til vandløbets regulering”

Afvandingsmæssig nytte



- Opstår ved sænkning af vandløbets bundkote.
- Giver større produktivitet (bedre afvanding og mindre driftsomkostninger ved jordens dyrkning).
- Orebjergrende Sideløb A blev sænket 50 – 80 cm (ved rørlægning i 1953).

Rørlægningsmæssig nytte



Gribskov
Kommune



- Mulighed for at dyrke jorden over rørlægningen
- Forbedret arrondering
- Adgangsforhold forbedres
- Mindre vedligeholdelse (grødeskæring / oprensning af aflejringer)

Udvidet nytte. Spildevandsbidrag



Gribskov
Kommune



- Enkeltejendomme, der afleder spildevand til vandløbet via dræn eller ved direkte udledning. Præcedens for fast bidragsbeløb i afgørelser.
- Udløb fra separatkloak, overløb fra fælleskloak mv. i oplandet. Års-afstrømning beregnes og sættes i forhold til års-afstrømning i vandløbet.
- Vejbidrag fra offentlige veje. Års-afstrømning beregnes og sættes i forhold til års-afstrømning i vandløbet.

Simple partsfordelinger, der ikke er baseret på nytte



Gribskov
Kommune



Solidariske partsfordelinger:

- Alle grundejerforeningens medlemmer betaler lige store beløb
- En gruppe af grundejere betaler lige store beløb

Semi-solidariske partsfordelinger:

- En gruppe af grundejere betaler lige store beløb, men friholder en eller flere
- En gruppe af grundejere betaler efter areal
- Alle grundejere i oplandet betaler efter areal

Evt. kombineret med fradrag af spildevandsbidrag.

Det videre forløb



18. april 2017: 1. informationsmøde

- Skitseprojektering af 3 løsningsforslag
- Valg af løsningsforslag
- Udarbejde simpel partsfordeling

16. juni 2017: 2. informationsmøde

- Forligsforhandling om simpel partsfordeling
- I mangel af forlig, udarbejde partsfordeling efter nytte

20. september 2017: Beslutning om fremme

- 4 ugers høring
- Projekt tilrettes efter behov
- Klager over partsfordeling afgøres af taksationskommissionen



Det videre forløb



Gribskov
Kommune



10. november 2017: Godkendelse

- 4 ugers klagefrist
- Klager over tekniske forhold afgøres af Natur- og Miljøklagenævnet
- Detailprojektering
- Udarbejdelse af udbudsmateriale

19. februar 2018: Licitation

- Kontraktindgåelse med entreprenør
- Anlægsarbejde igangsættes

1. juni 2018: Færdigmelding

