

Afrapportering vedr. gennemgang af området for Klammerhøj hegningen.

Tibirke Bakker

Ved Anna Bodil Hald, Natur & Landbrug ApS. www.natlan.dk

November 2018



A

Metode.

Hele området blev gennemgået den 19. juni og 21. juni 2018, så der kunne laves en overordnet beskrivelse af matriklerne mht. til forekomst af hedelyng (plus-art for hede), revling (minus-art for hede) og evt. naturkvalitetsmæssigt gode hede-følgearter. Forekomst af problemarter på heden som gyvel, fyr, hindbær m. fl. er omtalt.

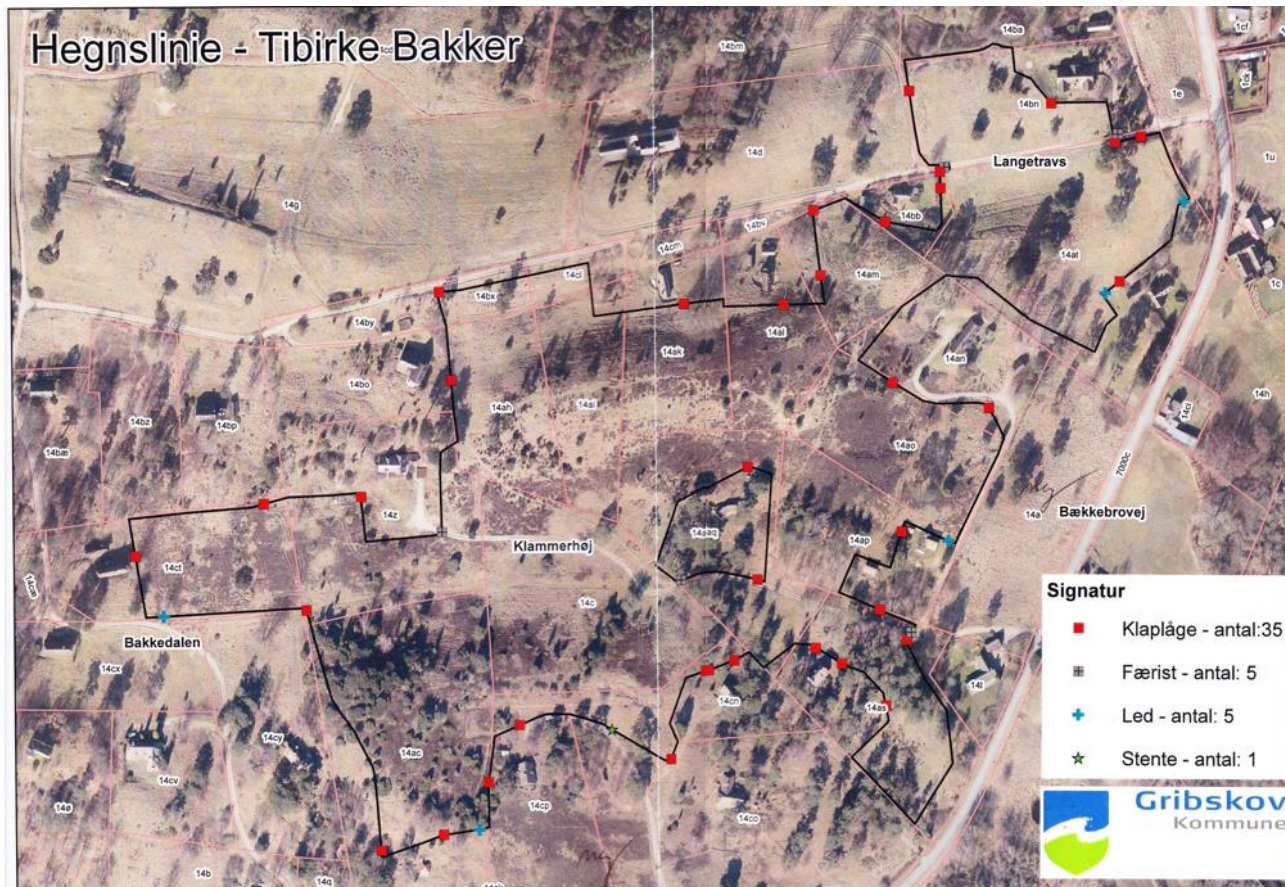
Resultatet af denne gennemgang bringes på tabelform nedenfor. Det er på denne måde lettere at genkende sin matrikel. Gennemgangen i juni og et efterfølgende besøg den 16. november 2018 har resulteret i anbefalinger noteret under tabellen.

Afrapporteringen er vedlagt i alt 5 filer:

Filer med fotoserie fra matriklerne taget i forbindelse med gennemgangen juni 2018 hhv. november 2018.

Filer, der belyser naturplejeemner hhv. udbredelse af hedelyng.

En fil med vurdering af Natura 2000 naturtyperne i området. Disse typer er naturmålet for områdets forvaltning.



Tibirke Bakker Klammerhøj hegningen med tilhørende matrikel numre.

| Matr/N&L Ib | Beskrivelse | Hedelyng | Revling | Gode følgearter |
|-------------|---|---|--|--|
| | Langetravs 19. juni 2018 | | | |
| 14bn/1 | Sandmark i tidligere omdrift. Fårene lå her hele dagen og søger ly under enebær. Området er præget af næringsbegunstigede arter: Stor nælde, bjerg-rørhvene. Godt græs er græsset ned. Ingen blomstring. | Ingen lyng. | Ingen revling. | |
| 14at/2 | Fladt stykke sandmark og bakket del. Gyvel er spist. Hindbær holdes i ave. Sandstar urørt. Et par store graner tager pladsen for lyng. Opvækst af fyr. Ingen blomstring. | Lyng OK på sydsiden. På nordsiden stedvis gl. lyng. Ringe foryngelse. | Enkelte mindre revling partier + nogle større områder. | |
| 14am/3 | Gyvel ædt. Bølget bunke og sandstar, der er meget vissent. Enkelt parti med brombær (med mange sommerfugle og andre insekter). | Hedelyng af varierende alder. | Områder med revling. | Kongepen. |
| 14ao/4 | En del senil lyng, dvs. døende lyngplanter, der ikke længere forynger sig. Opvækst af fyr. Tidligere områder med gran/fyr har meget sandstar og rød svingel. Det skyldes, at træer samler luftbåren kvælstof og dermed øger næringsniveauet. | En del senil lyng. Ny lyng på vej i område trampet af dyrene. | Begyndende revling invasion. | Håret høgeurt. |
| 14ap/5 | Mange træer (skov-fyr, alm. eg, vorte-birk) med bunddække af græs mv. (bl.a. bølget bunke/sand-star). Lav vækst af bundvegetation pga. skygge. Træerne hæmmer hedelyng. Der er hestepærer i området fra en tidligere indhegning. Hestene har trampet på den gamle lyng, så der kommer nyvækst og plads til spiring. | Noget gammel lyng med genvækst nogle steder. | | Kongepen. |
| 14al/6 | Her trænger til tramp af gammel hedelyng. Bølget bunke er fremvokset og har udnyttet næringsressourcen efter et fældet stort træ. | Lyng af varierende alder inkl. gl. lyng. Også udgåede planter. | Revling på vej. Nordsiden er overtaget af revling. | Gul snerre, pille-star, kongepen, prikbladet perikum, bakke-nellike, markfrytle, blåmunke, håret høgeurt, smalbl. høgeurt, alm. kællingetand, hundeviøl. Engelsød og |

| | | | | |
|---|---|--|---|--|
| | | | | smalbl. mangeløv på nordsiden. |
| 14ak/7 | Gammel lyng, der trænger til tramp. | Gl. lyng. | Revling partier ved toppen og på nordsiden. | Krat-fladbælg, alm. kællingetand, gul snerre, bugtet kløver, liden klokke. tormentil, tredelt egebregne, smalbl. mangeløv og hvid anemone i revling området. |
| 14cl, 14ai, 14bx, 14ah samt nordlig del af 14c og 14z/8 | På plateauet (sandmark) er der sandstar, draphavre (endnu tynd bevoksning) og enkelte gl. lyng. Stub af gl. graner med græsvækst omkring. Massiv opvækst af graner. Fårene holder til på toppen – både til læ og til sol og sandbadning. Gyvel holdes nede. Sydsiden har lyng nederst og græs øverst (historik med fældede træer). | Enkelte nye lyngplanter er på vej. På sydsiden kun lyng på det laveste niveau. | Større revling partier på nordsiden. | Tandbælg, håret høgeurt, alm. kællingetand, blågrøn star, hundevioli, blåhat, krat-fladbælg, krageklo, musevikke, fåresvingel, alm. pimpinelle, rødknæ, tandbælg. De mange arter skyldes lettere blottet sandbund, som også indeholder kalksand. |
| | Klammehøjvej 19. juni 2018 | | | |
| 14as og 14aq sydlig del/9 | Mest skovområde (fyr) med græsbund (sandmarksarter: fløjlsgræs, vellugtende gulaks, rød svingel, bølget bunke) og sandstar. Dog et lysnet område mod SØ. Brombær. Fårene holder hindbær og gyvel nede. Dog meget gyvel i lysningen – også noget, der er vokset fra fårene. Opvækst af fyr. Meget vissen sandstar. Rynket rose. Stort potentiale for blomstring i lysning. Gerne fælde flere fyr i tilknytning til lysningen. | Enkelte partier med hedelyng i lysningen mod SØ. | Ingen revling. | Håret høgeurt, blåmunke (en del), gul snerre, bakkenellike, mark-frytle, håret star, kongepen, tveskægget ærenpris. Arterne især fra lysningen, dog få blomster. |
| 14c syd for vejen samt 14cp og 14co i nuværende fold/10 | En del græs/sand-star. Mange stubbe. En del groet til med roser, fyr, druehyld. Bør udtyndes. Opvækst af fyr. En enkelt ulfsrøn (kalktilknyttet. Bør beholdes). Partier med bjerg-rørhvene. Fårene holder hindbær og gyvel i ave. | Lidt gl. lyng på gl. myretuer på nordsiden. Lyng af varierende alder på toppen og sydside. | Større revling-områder på nordsiden. | |

| | Johannes V. Jensensvej 21. juni 2018 | | | |
|------------------------------------|---|--|--|--|
| Ny hegning 14 co. Øst for vejen/11 | En del træer med græs/sand-star nedenunder mod øst. Tydeligt, at myrer med deres aktivitet med flytning af sandkorn forynger hedelyng og at får æder blomster. Opvækst af fyr (fjernes af ejeren). En del bølget bunke. | Lyng af varierende alder. | Enkelte revling områder. | Fåre-svingel, rødknæ, rensdyrlav, tidlig dværgbunke. |
| Ny hegning 14cp. Vest for vejen/12 | Massiv opvækst af fyr. Flere områder med bjerg-rørhvene. Baljer (2 stk) til vand til fårene trækker fårene forbi her. Fårene holder hindbær nede. Ikke så stor forskel på lyngen på skrællet og uskrællet. Dog flere sandflader bevoset med laver og færre myretuer i skrællet. Få følgearter i skrællet, dog blåmunke. | Delområde (sydlig del) skrællet i 19xx. Skrællet område har også gl. lyng. | Revling på vej mod NV. | Krageklo, smalbl. høgeurt, rensdyrlav, gul snerre, alm. kællingetand, fåresvingel, alm. torskemund, blåmunke. |
| 14 ck Edderkopurt området/12a | Området burde lysnes lidt og indgå i græsningsfolden sidst på året (når edderkopurt har modne frø). | | | |
| 14ac. Enebærstykket/ 13 | Mange store enebær af forskellig vækstform. Gamle enebær går i opløsning og giver plads til ny vækst (de er måske væltet af sne eller af kaprifolium). Nogle store fyrretræer dominerer. Også ny opvækst af fyr. Hold øje med alm. røn, drue-hyld og fyr. Også set tørst (god til sommerfugle). Fårene holder alm. kaprifolium, brombær og alm røn i ave. | | Her er rigtig meget revling, der har fortrængt hedelyngen. Både på toppen og på nordsiden. | Alm. kaprifolium, gul snerre, smalbl. mangeløv, engelsød, fåresvingel, pillestar, tormentil. |
| 14z/14 | Opvækst af fyr. Enkelte nye enebær. Gyvel pelses af fårene (meget gyvel på denne matrikel - Kommer fra ugræsset del af matriklen mod nord/15). Græs/sand-star forekommer, hvor der er fældet træer. | Lyng af varierende alder. | Revling har overvokset lyngen i øst. | Gul snerre, mark-frytle, fåresvingel, smalbl. høgeurt, kongepen, rødknæ, alm. kaprifolium, krageklo. |
| 14ct/16 | Mange gyvel i denne del (også nogle med frugter). Fårene kommer tydeligvis ikke så meget her (yderfold), hvorfor enkelte gyvel vokser fra dem (de kan ikke nå skuddene). Opvækst af fyr. Lyngen flere steder ved at blive overvokset af sand-star. Hindbær holdes i skak af fårene. | Lyng af varierende alder. Både udgået og ny lyng. Lyng forekommer inden for hegningen og lige til hegningsgrænsen. | Enkelte steder med revling. | Blåmunke, gul evighedsblomst, nikkende kobjælde (1 generativ og 1 veg. plante), håret høgeurt, rensdyrlav (en del), fåresvingel, sandskæg. |
| 14a pot i hegningen/17 | Opvækst af gyvel, navr, ahorn, hindbær, mirabel. Flot blomstrende sandmarksflora. Desværre en del draphavre. Mange sommerfugle og græshopper. Fint | Ingen hedelyng. | Ingen revling. | Gul snerre, alm. røllike, dusk syre, skov-fladbælg, blåhat, bakkenellike, sankt |

| | | | | |
|-----------|---|--|--|---|
| | at det bliver hegnet til græsning – gerne periodevis. Her kan fårene græsse tidligt og sent. Det sikrer blomstring. | | | hansurt, håret høgeurt, prikbladet perikon, alm. pimpinelle, kløvplade, alm. agermåne, smalbl. høgeurt, håret star, stor knopurt. |
| 14aq nord | Denne matrikel blev desværre ikke besøgt. | | | |

Besigtigelse Tibirke Bakker. 19. juni 2018 og 21. juni 2018

Generelt om området:

Hedelyng vokser naturligt på sydsiden, mens mos, revling og sand-star er mere udbredt på nordsiden.

Nogle områder (dyrkbare flade sletter, der tidligere har været dyrket med kartofler og korn (dyrkningshistorien oplyst af en beboer)) er mere næringsrige og har stort set ikke hedelyng. Her finder fårene mere næringsrigt græs. Derfor foretrækker de disse områder.

Den 19. og 21. juni 2018 sås mange sommerfugle i området, bl.a. flere arter af blåfugl og randøje. Bestem til art er argus blåfugl, foranderlig blåfugl og dukatsommerfugl (19. og 21. juni 2018)

Der er eksempler på, hvad der sker, hvis der ikke er græsning eller denne er utilstrækkelig: Området vokser til med brombær, hindbær, gyvel, vedplanter etc.

Fårene har deres faste runde og er mest aktive omkring denne.

Gode eksempler på fårenes arbejde. Registreringer foretaget ved gennemgangen i juni 2018:

Fårene holder gyvel i ave, så den ikke blomstrer og sætter frø.

Fårene spiser nye skud af de mange hindbær, som er på vej.

Fårene spiser nye skud af brombær.

Fårene spiser alm. kaprifolium og alm røn på vej.

Fårene har over tid trampet lyngen ned, så der kommer nye skud. Derfor er lyng mange steder af forskellig alder og vegetationen er åben til andre arter.

Gode eksempler på fårenes arbejde. Supplerende registreringer foretaget ved gennemgangen den 16. november 2018:

Fårene forynger lyng ved at spise af den efterår.

Fårene fjerner vissent løv fra sandstar, når de færdes gennem området (deres ben nærmest kæmmer område, hvor de passerer med deres ca. 120 ben).

Der er flere steder ny opvækst af gran og fyr. De bør fjernes i tide. Træerne samler næringsstoffer fra luften, som havner på jorden med nedbør. Desuden skygger de.

Hedelyng vokser mange steder på myretuer. Aktive myrer forynger lyngen ved at flytte sandkorn om omkring lyngplanterne.

Forskellige ejere => varierende udtryk i området. Ikke 'one size fits all' - på godt og ondt. Det giver et varieret naturgrundlag, hvilket er godt, men kan også føre til uheldig udvikling med mere tilgroning og invasive arter ude af kontrol.

Forslag som supplerende naturpleje:

Senil hedelyng. Kan den gamle lyng slås på forskellige mindre områder over en årrække, så der opstår mosaik. Hertil kan bruges en mindre slagleklipper, men bedre med buskrydder, da lyngen begünstiges af myretuerne, hvorfor slåning, der jævner overfladen, ikke er hensigtsmæssig, hvor der er myretuer. Slåning foregår bedst efterår/vinter.

Revling. Revling fjernes andre steder i Danmark med afbrænding. Men det kan nok ikke lade sig gøre i Tibirke Bakker med de mange stråtede huse. Måske kan revling ryddes med buskrydder (og fjernes).

Gyvel. Gyvelskud med frugter bør fjernes i juni (inden modning). Det handler især om matrikler i vest og sydøst. Hvis fårene trækkes bedre rundt i området løses dette problem.

Fremskaffelse af råjord. På tidl. agerjord (recent dyrkning) kan man fjerne overjorden eller 0-stille med pløjning for at fremskaffe råjord og mere næringsfattige forhold til blomstrende planter. Dette kan forsøges i mindre områder for at sikre indvandring af hedelyng og hedens følgearter.

Bjerg-rørhvene. Hold øje med bjerg-rørhvene. Den ædes ikke af dyrene og har en tendens til pludseligt at brede sig. Skal slås og vissent løv fjernes. Det gøres på et tidspunkt, hvor dyrene er til stede til at æde nyvækst.

Forslag vedr. afgræsningen

'Trække' fårene rundt i området med vand og saltsten på steder, hvor man gerne vil have dem til at græsse mere hyppigt.

Frahegne områder periodevis:

- dels for at få fårene trukket væk fra det attraktive græs til at græsse på sand-står, dvs. væk fra de mere næringsrige sandmarker.
- dels for at få mere blomstring (frøsætning og spredning) af hedens følgearter.

Etablere underfolde, så dyrene kommer bedre rundt også til områderne i vest og syd-øst. Allerbedst om dyrene med led enkelte steder kunne drives rundt fra område til område, hvor de så opholder sig i en periode. På den måde kan de komme gennem området over en periode og i flere cykler. Det vil give bedre mulighed for blomstring. Når de som nu har adgang til hele området, går de en daglig rute, hvor de tager det mest næringsrige græs og blomster.

Supplere med heste. Da besøgende ofte føler sig mindre trygge ved heste end får, kan en supplerende græsning (**uden tilskuds fodring**) med god natureffekt ske fra ca. 1. november eller når fårene tages hjem. Hestene tages væk igen senest 1. marts. Heste er gode til at tage groft græs. De vil således kunne 'rydde op' på områder med sand-star. De tager dels det visne. Men sand-star er også grøn hele vinteren. Derved vil hestene kunne bidrage til reduktion af denne art. Heste kan i højere grad end fårene knække l yngens grene med tramp. Det giver genvækst (saml. en god effekt af slåning). Endelig kan hestene trampe hul i moslaget og derved skaffe råjord til spiringssteder for hedelyng.

Evt. eftergræsning med heste skal som al anden naturpleje overvåges og justeres efter forholdene. Området skal ikke være græsset helt ned. Der må meget gerne være områder med høj vegetation.

Hvis en god eftergræsning kan opnås med heste, er det kun relevant at underopdele området af hensyn til sommerblomstring.