

Informationsmøde den 4. april 2019



Gribskov Kommune den 4. april 2019.



Gribskov Kommune

Dagsorden

1. Introduktion samt baggrund for beslutning på udvalgs mødet for Miljø, Klima og Kyst den 15. januar 2019 v/ Michael Hemming Nielsen, formand for MKK.
2. Orientering om baggrund for partshøring om aflysning af deklARATION fra 1956, v/ Sophie Arent, jurist, Gribskov Kommune.
3. Orientering om de tre løsningsforslag, fordele og ulemper samt deres økonomi v/ Torben Boisen, Orbicon.
4. Orientering om principperne for ny udgiftsfordeling v/ Torben Boisen, Orbicon.
5. Det videre arbejde med regulering af Tilløb 1, herunder drøftelser med grundejere om placering af det renoverede rør samt ny udgiftsfordeling v/ Torben Boisen, Orbicon.
6. Eventuelt v/ Michael Hemming Nielsen, formand for MKK.



Orebjergrende - Tilløb 1

- Vandløbet ligger i sommerhusområdet, Udsholt Strand.
- Vandløbet er 1.690 m langt, hvoraf 391 m er åbent og 1.299 m er rørlagt.
- Orebjergrende, Tilløb 1 er et offentligt vandløb med regulativ siden 1956. Vandløbet vedligeholdes af Gribskov Kommune.
- Hovedparten af den rørlagte vandløbsstrækning er i meget dårlig tilstand.
- Regulerings sagen omfatter en strækning på ca. 1,2 km.



Hvad er der sket ?

TV-inspektion af den rørlagte strækning

December 2013 til juni 2015

Hovedparten af den rørlagte vandløbsstrækning er i meget dårlig tilstand.

Vurdering af behov for renovering

December 2014 til november 2015

Orbicon vurderer behovet for renovering af det rørlagte forløb af Orebjergrende, Tilløb 1.

Politisk beslutning

Den 6. april 2016 traf Teknisk Udvalg beslutning om at iværksætte udarbejdelse af reguleringsprojekt for Orebjergrende, Tilløb nr. 1.



Hvad er der sket ?

Møde med lodsejere

Den 18. april 2017, det første lodsejermøde omkring renovering af det rørlagte vandløb Orebjergrende, Tilløb nr. 1.

Projektrapporten

August 2017, Orbicon udarbejder en rapport, som beskriver baggrund, eksisterende forhold, resultat af tv-inspektionen samt tre tekniske løsningsforslag for renovering af Tilløb nr. 1 til Orebjergrenden.

Politisk beslutning

Den 18. november 2017, traf Teknisk Udvalg beslutning om at der skal arbejdes videre med løsningsforslag 3: Klimasikret rørudskiftning i nyt tracé, overvejende i vejmidte.



Hvad er der sket ?

Deklaration

August – 22. oktober 2018 partshøring af 260 ejendomme omfattet af deklARATIONEN om tilslutning til aflysning af deklARATIONEN eller ej.

Gribskov Kommune modtog 157 hørings svar, som blev samlet i en hvidbog.

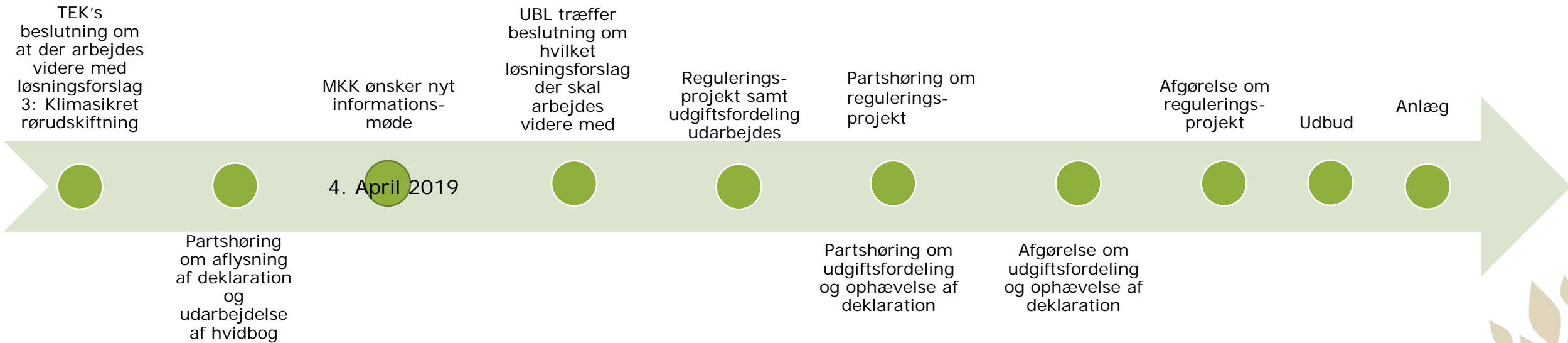
Politisk beslutning

Den 19. januar 2019 udsatte Miljø, Klima og Kyst deres beslutning om hvilken udgiftsfordeling der skal gælde for regulering af Orebjergrende, Tilløb 1 og ønskede et nyt informationsmøde.



Tidslinie

Reguleringsprojekt



Udgiftsfordeling

Punkt 2: Baggrund for partshøring af deklARATION

Deklarationen er fra 1955.

Indeholder en aftale med sognerådet (daværende Blistrup sogneråd) og 4 lodsejere om en udgiftsfordeling.

Tinglyst på ejendommene, og påtaleretten tilfalder Gribskov Kommune samt ejerne af de 4 ejendomme.

Deklarationen er ved efterfølgende udstykninger udvidet til at omfatte 260 ejendomme ifølge tingbogen.



Terminologi

Aftale

- Vandløbslovens § 62
- Ny nyttefordeling efter vandløbslovens § 24, stk. 1

Deklaration

- Indeholder en aftale om fordeling af udgifter
- Tinglyst
- Aflyses fra tingbogen, når indholdet ikke længere er gældende



Vandløbslovens § 62

Betingelser:

- Forhold ved et vandløb er tidligere fastlagt ved aftale/afgørelse.
- Faktiske forhold har ændret sig eller tidligere aftale/afgørelse er utilstrækkelig.
- Kommunen kan fastsættes nye bestemmelser.

Kan ikke anvendes på private aftaler.



Vandløbslovens § 62 og Orebjergrenden, Tilløb 1.

Kommunen er påtaleberettiget på aftalen fra 1955.

Kommunen kan derfor håndhæve aftalen fra 1955.

Vandløbslovens § 62 finder anvendelse og kommunen kan således ophæve aftalen.



Hvidbog

260 ejendomme omfattet af deklARATIONEN er blevet partshørt om hvorvidt de kan tilslutte sig aflysning af deklARATIONEN eller ej.

Gribskov Kommune har modtaget 157 høringssvar:

- 137 lodsejere kan tilslutte sig aflysning af deklARATIONEN
- 12 lodsejere kan ikke tilslutte sig aflysning af deklARATIONEN og
- 8 lodsejere har ikke taget stilling til aflysning af deklARATIONEN

Høringssvar samt kommunens besvarelse er samlet i hvidbog.



Proces

Kommunen foretager høring om "nye bestemmelser om nyttefordeling":

- Fastlægge udgiftsfordeling efter nytteprincippet
- Ny udgiftsfordeling træder i stedet for aftale fra 1955

Kommunen træffer afgørelse efter vandløbslovens § 62 og § 24, stk. 1.

Afgørelsen kan påklages af de klageberettigede til Miljø- og Fødevarerklagenævnet.



Videre proces

Når ny afgørelse om udgiftsfordeling er endelig (klagesag og evt. domstolsbehandling er afsluttet) kan deklarationen efterfølgende slettes i tingbogen.

Kommunen forestår aflysningen i tingbogen, og Tinglysningsretten tager stilling til om deklarationen kan slettes.

Tinglysningsrettens afgørelse kan kæres til Landsretten.

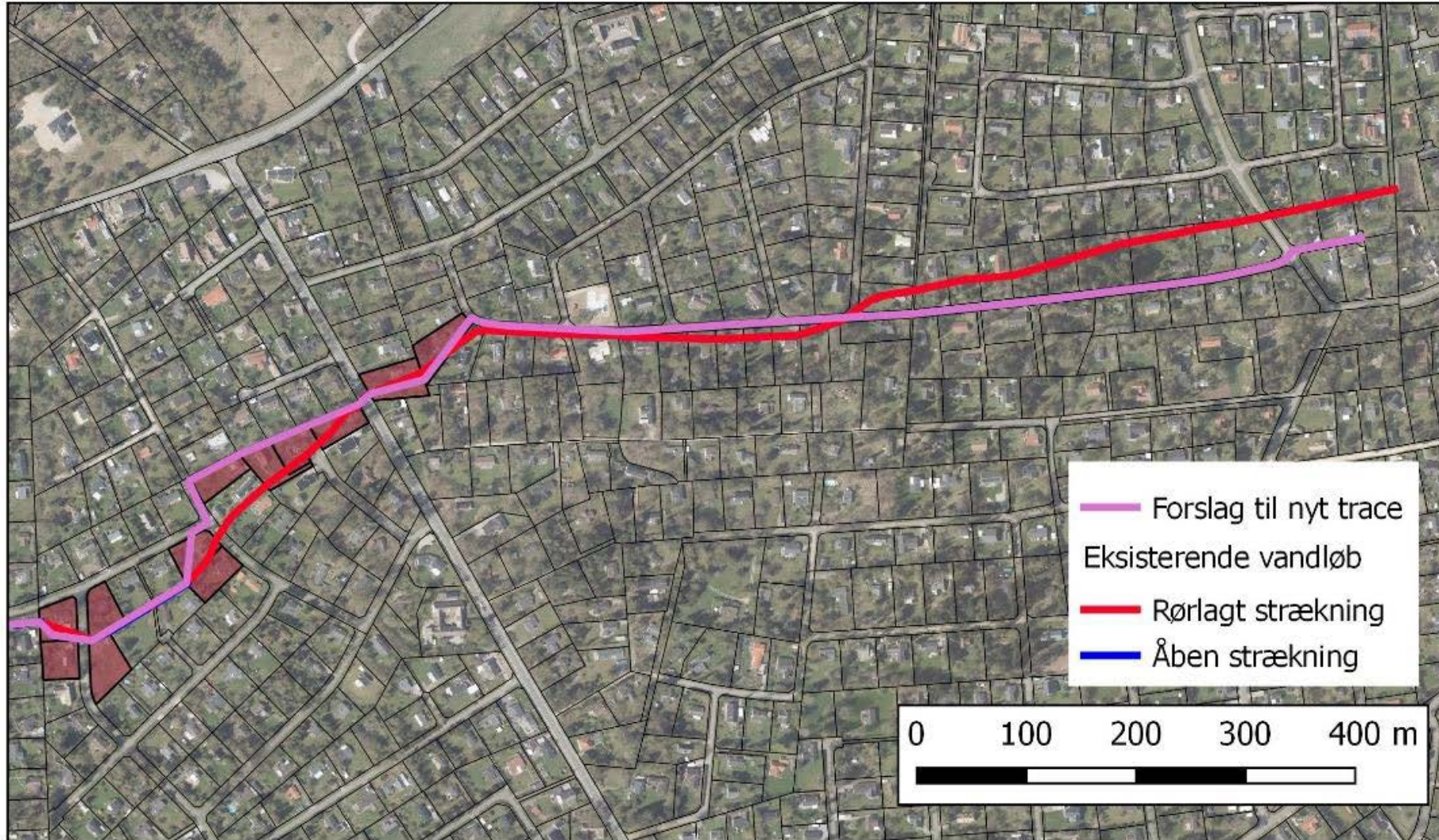


Punkt 3: De 3 løsningsforslag

1. Strømpeføring i nuværende tracé
2. Rørudskiftning i nuværende tracé
3. Rørudskiftning i nyt tracé med større rør (klimasikring)



Nuværende og nyt tracé



Fordele og ulemper ved de 3 forslag

Løsningsforslag	Fordele	Ulemper
1. Strømpeforing i nuværende tracé	<ul style="list-style-type: none">• Lavest pris (ca. 1,9 mio. kr.)• Færrest gener for beboere (10 berørte grunde)• Minimal gene for veje• Ikke behov for brøndudskiftning	<ul style="list-style-type: none">• Kortere holdbarhed (20 år)• Rørudskiftning nødvendig på strækninger med uvis fysisk tilstand• Ikke en klimasikret løsning• Fortsat delvis beliggende under huse
2. Rørudskiftning i nuværende tracé	<ul style="list-style-type: none">• Længere holdbarhed (100 år)• Mellem pris (ca. 2,4 mio. kr.)	<ul style="list-style-type: none">• Flest gener for beboere (52 berørte grunde)• Fortsat delvis beliggende under huse• Asfaltarbejde nødvendigt• Udskiftning af 10 brønde• Ikke en klimasikret løsning• Dyrere end strømpeforing
3. Klimasikret rørudskiftning i nyt tracé	<ul style="list-style-type: none">• Længere holdbarhed (100 år)• Nemmere adgangsforhold for spuling, slamsugning mv.• Færre gener for beboere ift. løsningsforslag 2 (18 berørte grunde)• Klimasikret løsning	<ul style="list-style-type: none">• Størst behov for asfaltarbejde• Størst behov for ledningsarbejde (i veje)• Flere gener for beboere ift. løsningsforslag 1• Dyreste løsningsforslag (ca. 3,6 mio. kr.)



Punkt 4: Principper for ny udgiftsfordeling

Hvem skal betale?

- I private rørlagte vandløb skal en hel eller delvis udskiftning af rør med samme dimension og dybde betragtes som alm. vedligeholdelse (FOU nr. 1995.215).
- Hel eller delvis udskiftning af offentligt rørlagt vandløb er derimod ikke alm. vedligeholdelse, men skal behandles som regulerings sag jf. VL § 32 (FOU nr. 1998.261).



Hvorfor denne forskel?

Såvel Miljøstyrelsen samt Ombudsmanden (FOU nr. 1998.261) anfører at formålet med VL § 32 er, at begrænse det offentliges økonomiske byrde i forbindelse med vedligeholdelse af offentlige rørlagte vandløb.

Ombudsmandens udtalelse om §32 i FOU nr.1998.261:

”Bestemmelsen blev indsat i vandløbsloven i forbindelse med lovens revision i 1963 da amtskommuner og kommuner overtog udgifterne til vedligeholdelse af offentlige vandløb. Bestemmelsen tilsigtede at præcisere det offentliges økonomiske ansvar i loven i forhold til de udgifter der efter lovens bestemmelser er brugerfinansieret.

Denne bestemmelse for offentlige vandløb skal således bl.a. sikre, at den for vedligeholdelsen ansvarlige myndighed ikke gøres økonomisk ansvarlig for gennemførelse af eksempelvis den nødvendige renovering/omlægning af en gammel, nedslidt og udtjent rørledning.

Sådant arbejde skal i overensstemmelse med vandløbsloven afholdes af brugerne efter den nytte vandløbet har for den enkelte ejendom og ikke af kommunens skatteydere”.



Nyttebegrebet i vandløbsloven

Vandløbslovens § 24:

"Udgifterne (...) afholdes af de grundejere, der skønnes at have nytte af foranstaltningerne. Udgifterne fordeles mellem grundejerne efter den nytte, foranstaltningerne har for den enkelte ejendom".

Hvad forstås ved "**nytte**" ?

Ikke defineret i vandløbsloven og tilhørende cirkulærer og bekendtgørelser.

Fastlagt ved domspraksis i landvæsenskommissioner og taksationskommissioner



Udgiftsfordeling baseret på nytte

Direkte nytte:

- Rørlægnings- og vedligeholdelsesmæssig nytte
- Afvandingsmæssig nytte

Udvidet nytte (medbenytterbidrag):

- Forøget afløb fra bebyggelse (spildevand)
- Forøget afløb fra veje (vejvand)

Vandløbslovens § 68: "Forøges afløbsmængden ved bebyggelse, ved vejanlæg, (...), kan vandløbsmyndigheden pålægge ejeren af de ejendomme eller anlæg, hvorfra den forøgede afstrømning hidrører, at yde et forholdsmæssigt bidrag til vandløbets regulering"



Rørlægnings- og vedligeholdelsesmæssig nytte

- Mulighed for at dyrke jorden over rørlægningen
- Forbedret arrondering
- Adgangsforhold forbedres
- Mindre vedligeholdelse (grødeskæring / oprensning)



Afvandingsmæssig nytte

Landvæsensnævnet i retskreds nr. 9, Kronborg vestre birk traf d. 6. september 1956 afgørelse om fordeling af udgifterne ved den fremtidige vedligeholdelse af den del af rørledningen (Orebjergrenden Tilløb nr. 1) som ligger mellem sognevejen Raageleje – Udsholt i vest og skellet mellem matr. nr. 11a og 12a Udsholt, Blistrup sogn i øst.

Ved søgning i Hedeselskabets arkiv er fremkommet et projekt (V186) fra 1952-1954, som ligger til grund for landvæsensnævnskendelsen.

Af projekt materialet fremgår, at det nuværende rørlagte vandløb **Tilløb nr. 1 til Orebjergrenden tidligere bestod af grøfter og rørledninger, der dels ikke var i stand til at tage vandet, dels var af så ringe dybde, at arealerne var meget vandlidende og delvis ikke kunne dyrkes.**

Projektet foreslog at sænke vandløbsbunden på hele strækningen med gennemsnitligt 50 til 80 cm.



Afvandingsmæssig nytte

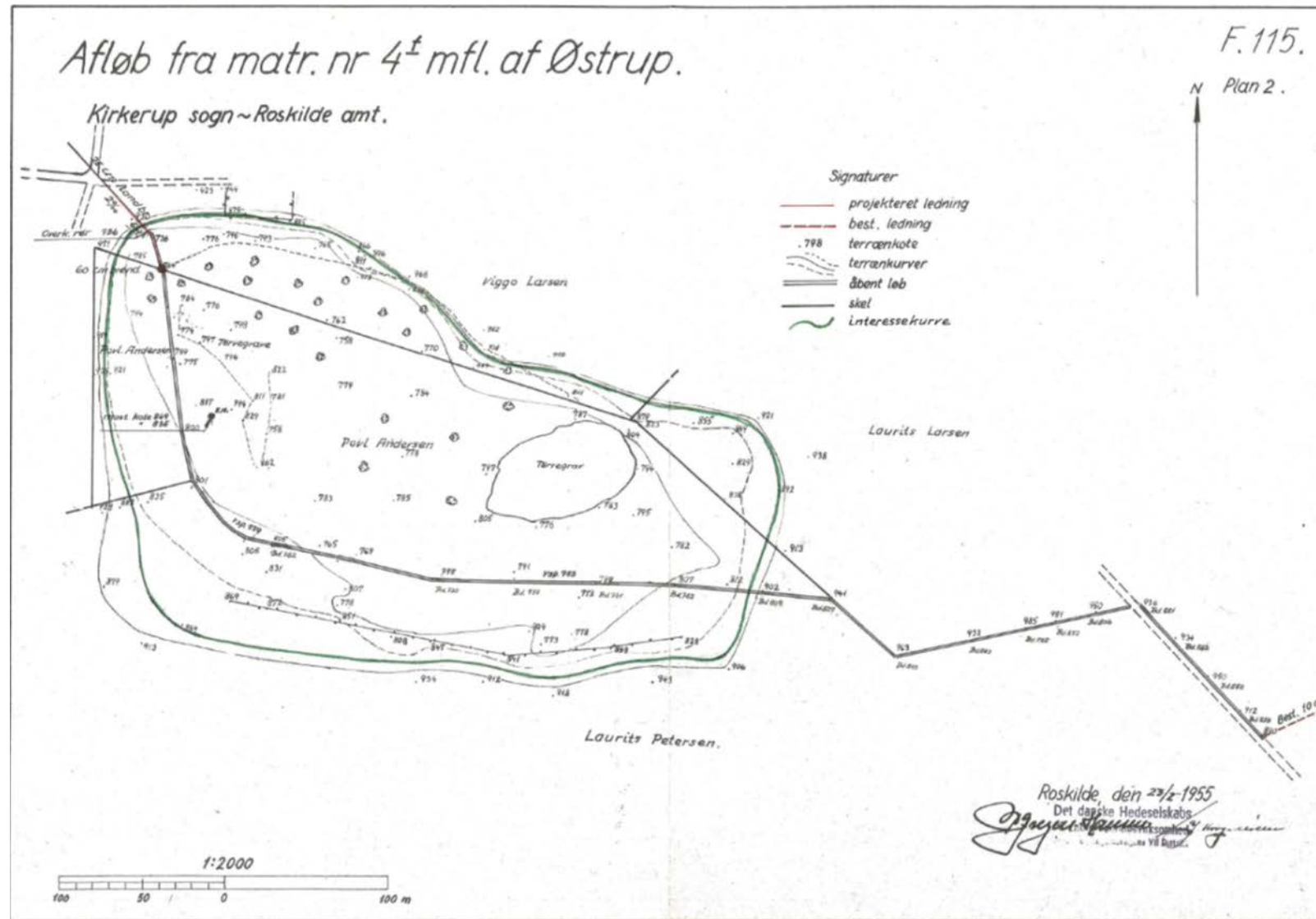
Da det åbne vandløb (Tilløb nr. 1 til Orebjergrenden) blev rørlagt i 1950-erne, var der vandlidende arealer, som fik nytte af, at vandløbet blev lagt i rør og rettet ud, og vandløbsbunden blev sænket.

Når vandløbsbunden sænkes, kan vandlidende arealer enten udgrøftes eller drænes med drænrør til den nye vandløbsbund, hvorved jordens grundvandsstand sænkes.

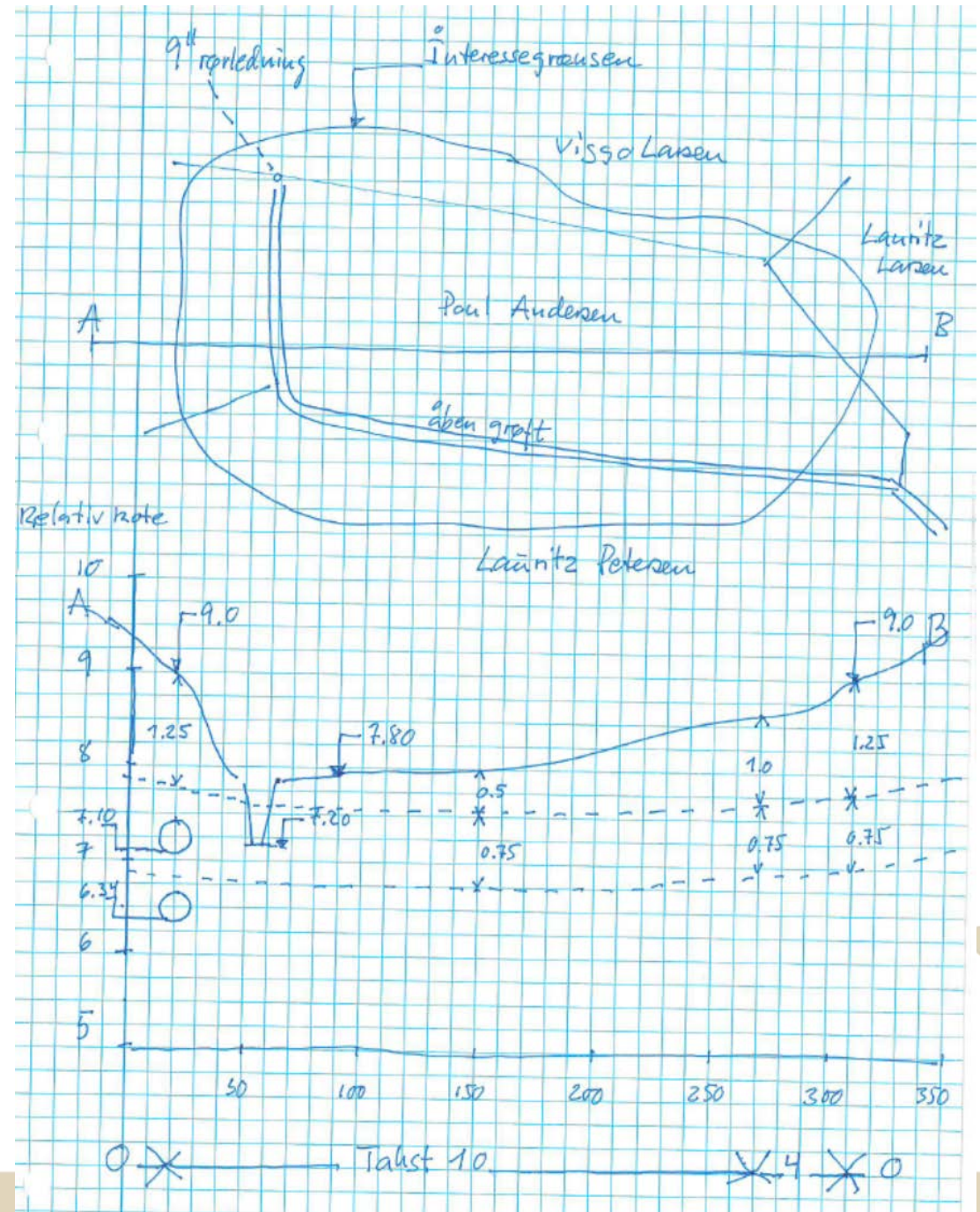
Sænkningen af grundvandsstanden har betydning dels for høstudbyttet, som i høj grad afhænger af grundvandsstanden i nytteplanternes vækstperiode, men har også betydning for om en udstykket sommerhusgrund kan sælges og bebos hele året (vandstanden i en septiktank er f.eks. påvirket af grundvandsstanden).



Afvandingsmæssig nytte. Princip



Afvandings- mæssig nytte. Princip



Afvandingsmæssig nytte. Princip

Williamson & Kriz (1970) har lavet en oversigt over udbyttetab i kornafgrøder ved forskellige dybder af grundvandsspejlet, hvoraf et lille udsnit ses i tabel 1. Dybden af grundvandsspejlet i vækstsæsonen bør for kornafgrøder ikke være højere end 50-60 cm. Tabel 1 viser ligeledes, at der fra en grundvandsspejlsdybde på 150 cm vil forekomme en gradvis udbyttereduktion ved hævning af grundvandsspejlet, og at der fra 60 cm til 40-50 cm sker en betydelig udbyttereduktion (20-25%, jf. tabel 1).

Tabel 1. Relative udbytter som funktion af dybde af grundvandsspejlet i vækstperioden. Uddrag fra Williamson & Kriz (1970).

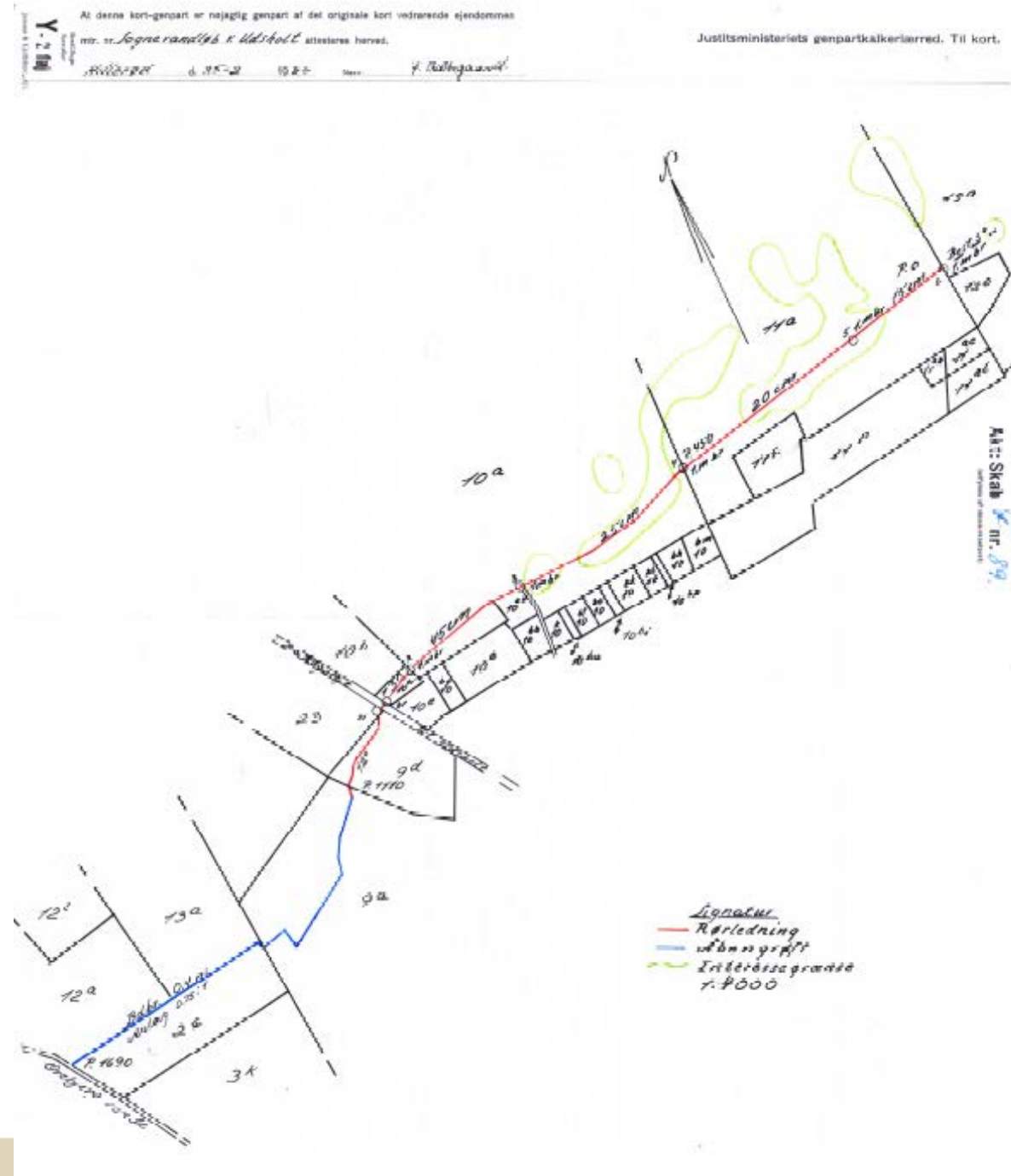
	Grundvandsspejlets dybde, cm								
	15	30	40-50	60	75	80-90	100	120	150
Afgrøde	----- udbytte, % -----								
Hvede	-	-	58	77	89	95	-	-	100
Byg	-	-	58	80	89	95	-	-	100
Havre	-	-	49	74	85	95	-	-	100

Williamson, R.E., Kriz, G.J., 1970. Response of agricultural crops to flooding, depth of water table, and soil gaseous composition. Amer. Soc. Agri.Eng.,Trans. 13:216-220 citeret i: Drainage for Agriculture. Edited by van Schilfgaarde, J. 1974.

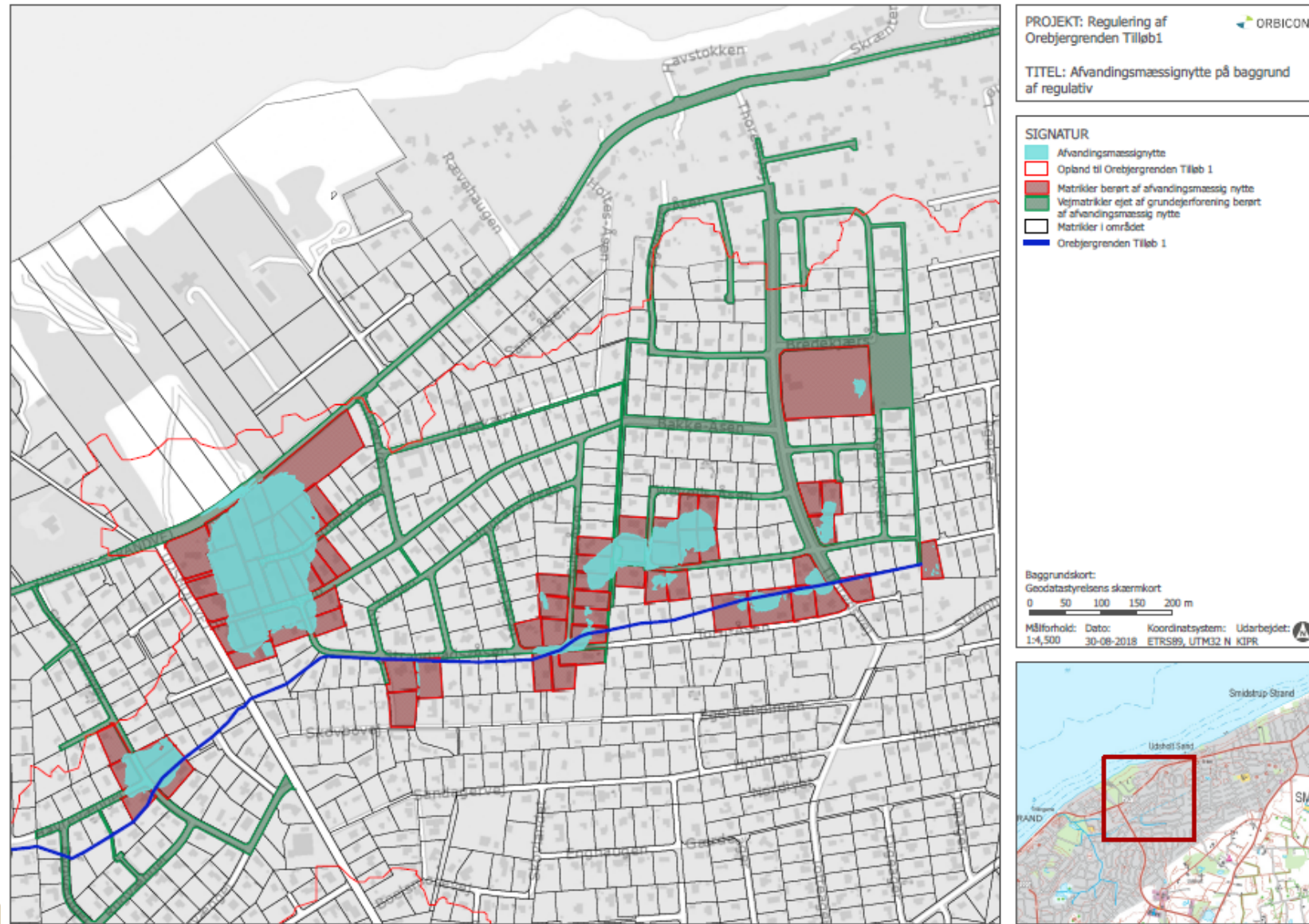


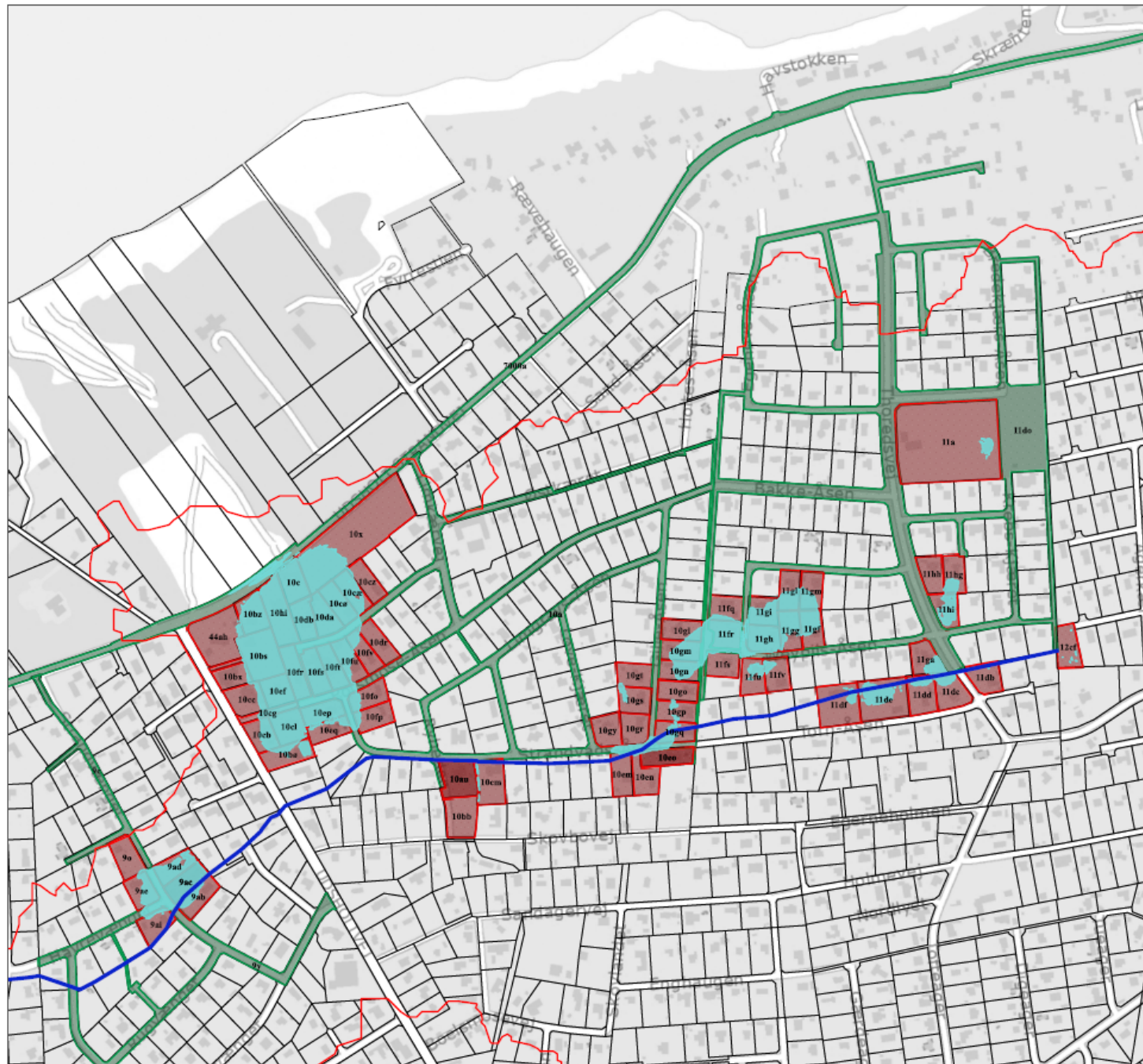
Afgrænsning af areal med afvandsningsmæssig nytte fra 1956


Bemærk den lysegrønne interessegrænse






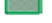


Afgrænsning af matrikler med afvandingsmæssig nytte. Forslag 1 og 2



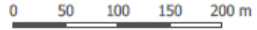



PROJEKT: Regulering af Orebjergrenden Tilløb 1 

TITEL: Afvandingsmæssig nytte på baggrund af regulativ

- SIGNATUR**
-  Afvandingsmæssig nytte
 -  Opland til Orebjergrenden Tilløb 1
 -  Matrikler berørt af afvandingsmæssig nytte
 -  Vejmatrikler ejet af grundejerforening berørt af afvandingsmæssig nytte
 -  Matrikler i området
 -  Orebjergrenden Tilløb 1

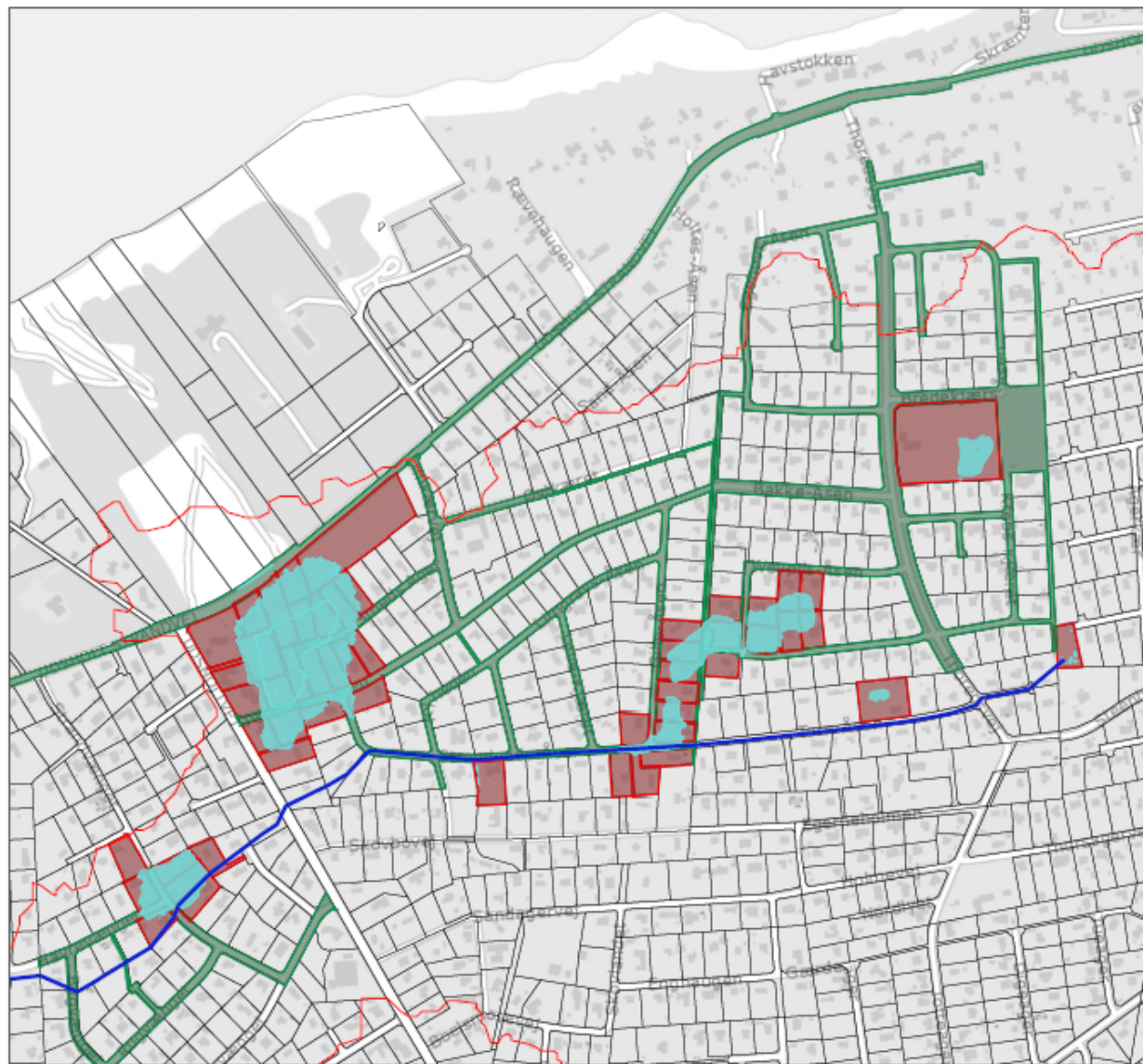
Baggrundskort:
Geodatastyrelsens skærmkart



Målforhold: 1:4.500 Dato: 30-08-2018 Koordinatsystem: ETRS89, UTM32 N KIPR Udarbejdet: 



Afgrænsning af matrikler med afvandingsmæssig nytte. Forslag 3



PROJEKT: Regulering af Orebjergrenden Tilløb 1



TITEL: Afvandingsmæssig nytte på baggrund af forslag til nyt tracé

SIGNATUR

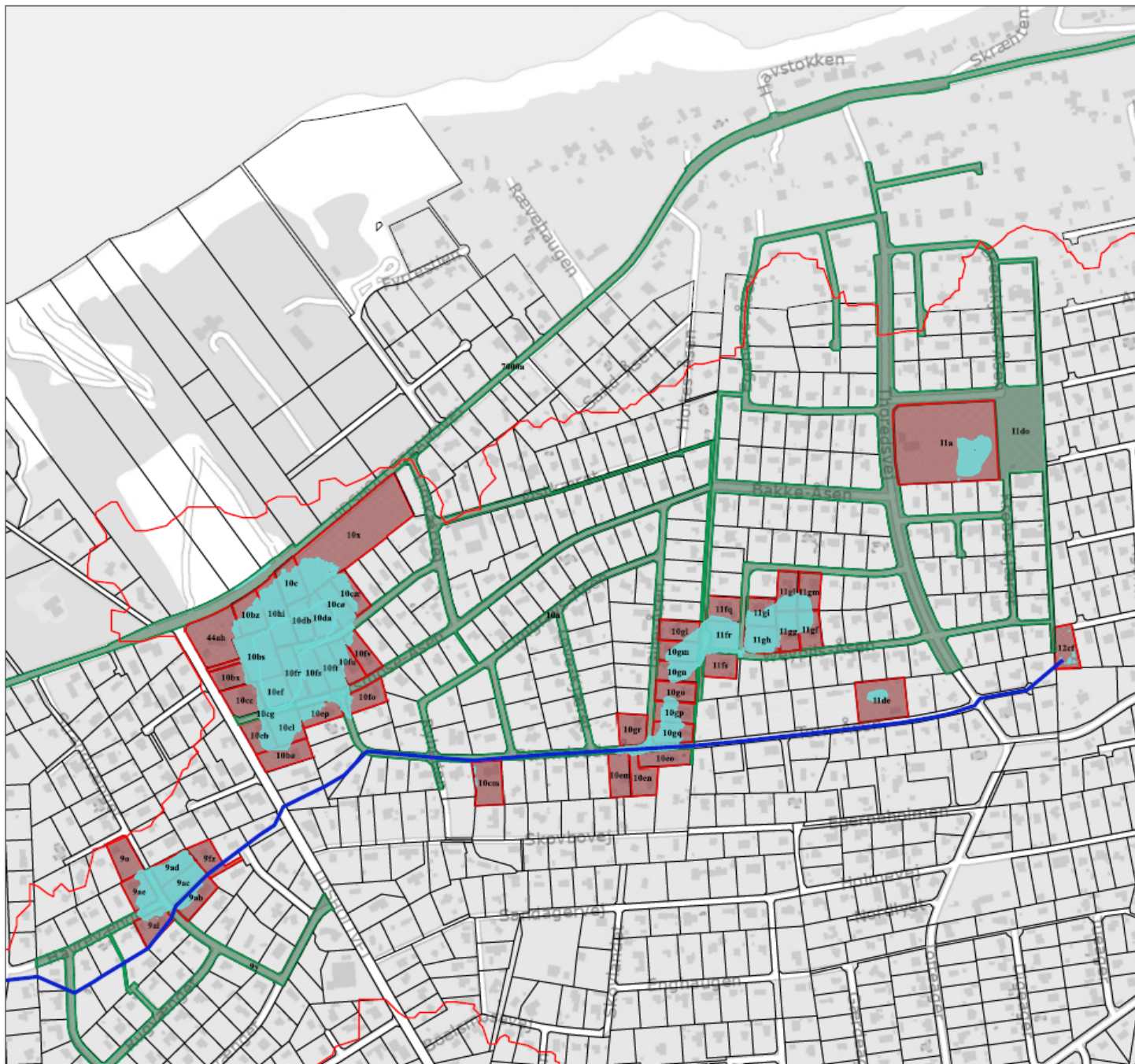
- Afvandingsmæssig nytte
- Opland til Orebjergrenden Tilløb 1
- Matrikler berørt af afvandingsmæssig nytte
- Vejmatrikler ejet af grundejerforening berørt af afvandingsmæssig nytte
- Matrikler i området
- Orebjergrenden Tilløb 1

Baggrundskort:
Geodatastyrelsens skærmkort

0 50 100 150 200 m

Målestok: Dato: Koordinatsystem: Udarbejdet:
1:4.500 30-08-2018 ETRS89, UTM32 N KIPR





PROJEKT: Regulering af Orebjergrenden Tilløb 1



TITEL: Afvandingsmæssig nytte på baggrund af forslag til nyt tracé

SIGNATUR

- Afvandingsmæssig nytte
- Opland til Orebjergrenden Tilløb 1
- Matrikler berørt af afvandingsmæssig nytte
- Vejmatrikler ejet af grundejerforening berørt af afvandingsmæssig nytte
- Matrikler i området
- Orebjergrenden Tilløb 1

Baggrundskort:
Geodatastyrelsens skaermkort
0 50 100 150 200 m

Målførhøld: 1:4.500 Dato: 30-08-2018 Koordinatsystem: ETRS89, UTM32 N Udarbejdet: KIPR



Punkt 5: Det videre arbejde

- Der skal udarbejdes et projektforslag med et mere nøjagtigt anlægsoverslag for den valgte anlægsløsning
- Der skal udarbejdes en udgiftsfordeling med antal parter på matrikelniveau for den valgte anlægsløsning



Det videre arbejde

Projektforslaget. Hvad mangler?

- Registrering af stikledninger
- Nøjagtig placering af rørlagt vandløb ift. matrikelskel, bebyggelse mv.
- Placering af terrasser, udhuse, værdifuld beplantning mv.
- Grundejeraftaler
- Andet?



Det videre arbejde

Udgiftsfordelingen. Hvad mangler?

- Fastsættelse af medbenytterbidrag
- Fastlæggelse af matrikler med rørlæggnings- og vedligeholdelsesmæssig nytte og eventuel gene
- Fastlæggelse af matrikler med afvandingsmæssig nytte
- Fastlæggelse af udgiftsfordeling på matrikelniveau



Punkt 6: Eventuelt

Er der behov for at nedsætte et "vandløbslaug", af 5-6 personer, som kan følge projektet på tættere hold - eller er det nuværende informationsniveau tilstrækkelig ?



Tak for i aften

