

## NOTAT

<b>Projekt</b>	Gribskov Kommune - Regulering af Tilløb nr. 1 til Orebjergrenden
<b>Projektnummer</b>	3621600233
<b>Kundenavn</b>	Gribskov Kommune
<b>Emne</b>	Baggrund for afgrænsning af grundejere med nytte
<b>Til</b>	Gribskov Kommune
<b>Fra</b>	Torben S. Bojsen

### Baggrund

Orbicon leverede i august 2017 en rapport, som beskriver baggrund, eksisterende forhold, resultat af tv-inspektionen samt de tre tekniske løsningsforslag for renovering af Tilløb nr. 1 til Orebjergrenden.

De tre tekniske løsningsforslag er:

- Strømpeføring af dele af vandløbsstrækningen, kombineret med rørudskiftning (til samme dimension) af de strækninger der ikke kan strømpefores.
- Rørudskiftning i nuværende tracé med eksisterende dimension på rørene.
- Rørudskiftning i nyt tracé (i vejmidte) og med forøgelse af dimensionen på rørene på den øverste del af strækningen af hensyn til klimasikring.

Teknisk Udvalg i Gribskov Kommune har behandlet sagen den 08.11.2017. Udvalget tiltrådte løsningsforslaget om en 'klimasikret rørudskiftning i nyt tracé, overvejende i vejmidte'.

I forbindelse med igangværende høring om aflysning af tinglyst deklaration vedr. vedligeholdelsesforpligtelse på dele af det rørlagte vandløb Tilløb nr. 1 til Orebjergrenden, har Gribskov Kommune modtaget en del høringssvar, som omhandler hvilke grundejere, som kan blive omfattet af en ny partsfordeling, såfremt udvalget beslutter at udarbejde en ny partsfordeling efter nytte, og hvilke principper, den nye partsfordeling udarbejdes efter.

Før principperne for en ny partsfordeling efter nytte gennemgås, er det valgt at nærstudere principperne for den oprindelige (nuværende) partsfordeling

### **Den nuværende partsfordeling**

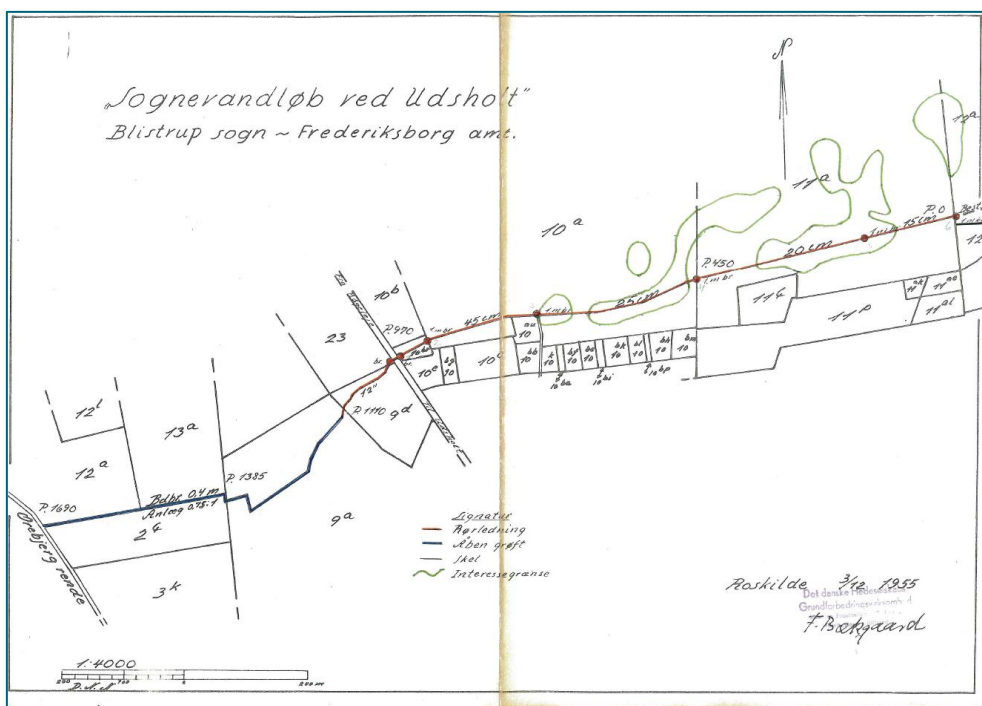
Landvæsensnævnet i retskreds nr. 9, Kronborg vestre birk traf d. 6. september 1956 afgørelse om partsfordeling af udgifterne ved den fremtidige vedligeholdelse af den del af rørledningen (Orebjergrenden Tilløb nr. 1) som ligger mellem sognevejen Raageleje – Udsholt i vest og skellet mellem matr. nr. 11a og 12a Udsholt, Blistrup sogn i øst.

Ved søgning i Hedeselskabets arkiv er fremkommet et projekt (V186) fra 1952-1954, som ligger til grund for landvæsensnævnskendelsen.

Af projekt materialet fremgår, at det nuværende rørlagte vandløb Tilløb nr. 1 til Orebjergrenden tidligere bestod af grøfter og rørledninger, der dels ikke var i stand til at tage vandet, dels var af så ringe dybde, at arealerne var meget vandlidende og delvis ikke kunne dyrkes. Projektet foreslog at sænke vandløbsbunden på hele strækningen med gennemsnitligt 50 til 80 cm.

Nedstrøms for projektstrækningen befandt sig en 130 m lang 12" afløbsledning med udløb i en åben grøft.

Af projekt materialet fremgår, at det interesserede areal til projektstrækningen (st. 0 til st. 970) udgør ca. 5 ha, og der foreligger et kortbilag som afgrænser det interesserede areal, jf. figur 1.



Figur 1. Interessegrænse for projektstrækningen fra st. 0 – st. 970.

Det fremgår desværre hverken af projektmateriale fra 1952-54 eller af landvæsenstænkningen hvilke principper som nøjagtigt lå til grund for den oprindelige partsfordeling, som omfattede 4 landbrugsmatrikler, jf. figur 1, og som senere blev udstykket og tinglyst på ca. 260 sommerhusmatrikler.

Det er derfor ikke muligt at genanvende den oprindelige partsfordeling som udgangspunkt for en ny partsfordeling.

Hvis det besluttes at forkaste den nuværende partsfordeling og udarbejde en ny partsfordeling, skal den som udgangspunkt udarbejdes efter "nytte", dvs. de grundejere og medbenyttere som har gavn (eller nytte) af det valgte projektforslag, skal betale projektkostningerne.

### Partsfordeling efter nytte

Ved fastsættelse af partsfordeling tages udgangspunkt i Vandløbslovens § 24: "Udgifterne (...) afholdes af de grundejere, der skønnes at have nytte af foranstaltningerne. Udgifterne fordeles mellem grundejerne efter den nytte, foranstaltningerne har for den enkelte ejendom".

Hvad forstås ved "nytte"?

Nytte er ikke defineret i vandløbsloven og tilhørende cirkulærer og bekendtgørelser, men er fastlagt ved kendelser i landvæsensnævn, -kommissioner og taksationskommissioner.

I en række kommissionskendelser er fastslået, at partsfordelinger kan udarbejdes efter direkte og udvidet nytte.

Direkte nytte:

- Afvandingsmæssig nytte
- Rørlægningsmæssig nytte
- Oversvømmelsesmæssig nytte

Udvidet nytte (medbenytterbidrag):

- Forøget afløb fra bebyggelse (spildevand)
- Forøget afløb fra veje (vejevand)

Den udvidede nytte følger af Vandløbslovens § 68:

"Forøges afløbsmængden ved bebyggelse, ved vejanlæg, (...) kan vandløbsmyndigheden pålægge ejeren af de ejendomme eller anlæg, hvorfra den forøgede afstrømning hidrører, at yde et forholdsmæssigt bidrag til vandløbets regulering"

Direkte nytte, oversvømmelsesmæssig nytte

I det konkrete reguleringsprojekt for Tilløb nr. 1 til Orebjergrenden har Gribskov Kommune oplyst, at ingen grundejere langs den rørlagte vandløbsstrækning har gener pga. oversvømmelse, og har derfor heller ingen oversvømmelsesmæssig nytte af projektforslaget.

Direkte nytte, afvandingsmæssig nytte

Da det åbne vandløb (Tilløb nr. 1 til Orebjergrenden) blev rørlagt i 1950-erne, var der vandlidende arealer, som fik nytte af, at vandløbet blev lagt i rør og rettet ud, og vandløbsbunden blev sænket. Når vandløbsbunden sænkes, kan vandlidende

arealer enten udgrøftes eller drænes med drænrør til den nye vandløbsbund, hvorved jordens grundvandsstand sænkes.

Sænkningen af grundvandsstanden har betydning dels for høstudbyttet, som i høj grad afhænger af grundvandsstanden i nytteplanternes vækstperiode, men har også betydning for om en udstykket sommerhusgrund kan sælges og bebos hele året (vandstanden i en septiktank er f.eks. påvirket af grundvandsstanden).

Indenfor det topografiske opland er udtaget en interessegrænse for de arealer, der har haft og fortsat har afvandingsmæssig nytte af projektforslaget. Ved fastlæggelse af interessegrænsen er der taget udgangspunkt i en beregning af årsmiddelvandstanden i projektforslagets rørlagte vandløb, som er et mål for den maksimale dybde, hvortil vandlidende arealer langs projektstrækningen kan afvandes ved gravitation.

Generelt gælder, at lavest beliggende arealer har den højeste grundvandsstand og opnår den største nytte af en sænkning af vandløbsbunden. Generelt gælder også, at højest beliggende arealer har den laveste grundvandsstand og opnår den mindste nytte af en sænkning af vandløbsbunden.

Højt beliggende arealer med grundvandsstand dybere end 1,25 meter under terrænoverfladen er generelt dyrkningssikre og har ikke nytte af yderligere grundvandssænkning. De arealer der har haft og fortsat har afvandingsmæssig nytte af rørlægningen er derfor lavere beliggende arealer med grundvandsstand mellem 0 og 1,25 meter under terrænoverfladen (i nytteplanternes vækstperiode).

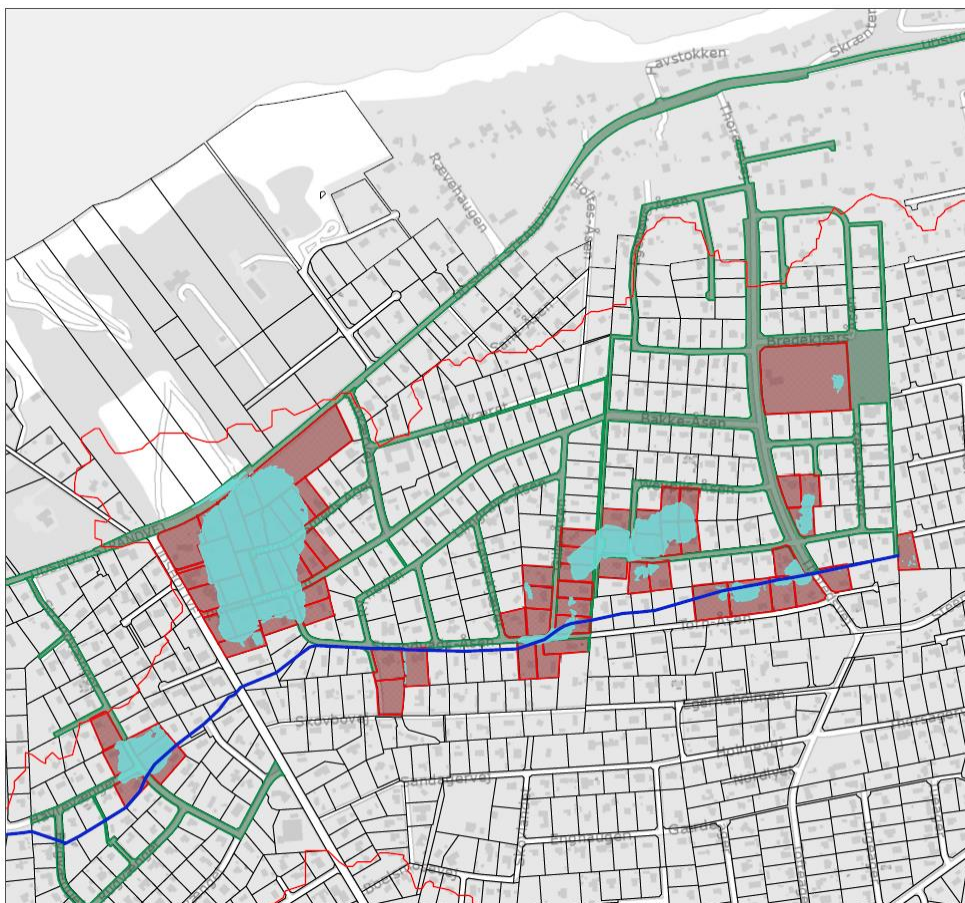
Da grundvandsstanden varierer over året (grundvandet står generelt lavt om sommeren og højere om vinteren) og kortlægning af grundvandsstanden og dennes årsvariation kræver pejleboringer og jævnlige pejlinger, vælger man at lade terrænkoten (dvs. jordoverfladens højde) afspejle grundvandsstanden.

Terrænkoten i oplandet er opmålt fra fly vha. laserscanning og er kendt med stor nøjagtighed. Med denne tilnærmelse fastsættes, at lavere beliggende arealer med terrænkote mellem 0 og 1,25 meter over den beregnede årsmiddelvandstand i det rørlagte vandløb svarer til arealer med grundvandsstand mellem 0 og 1,25 meter

under terrænoverfladen. Disse arealer er omfattet af interessegrænsen for afvandingmæssig nytte.

Såfremt der i oplandet er arealer med terrænkote, som er lavere end den beregnede årsmiddelvandstand i det rørlagte vandløb indgår disse arealer ikke i interessegrænsen. Tilsvarende indgår arealer med terrænkote større end 1,25 meter over den beregnede årsmiddelvandstand i det rørlagte vandløb ikke i interessegrænsen.

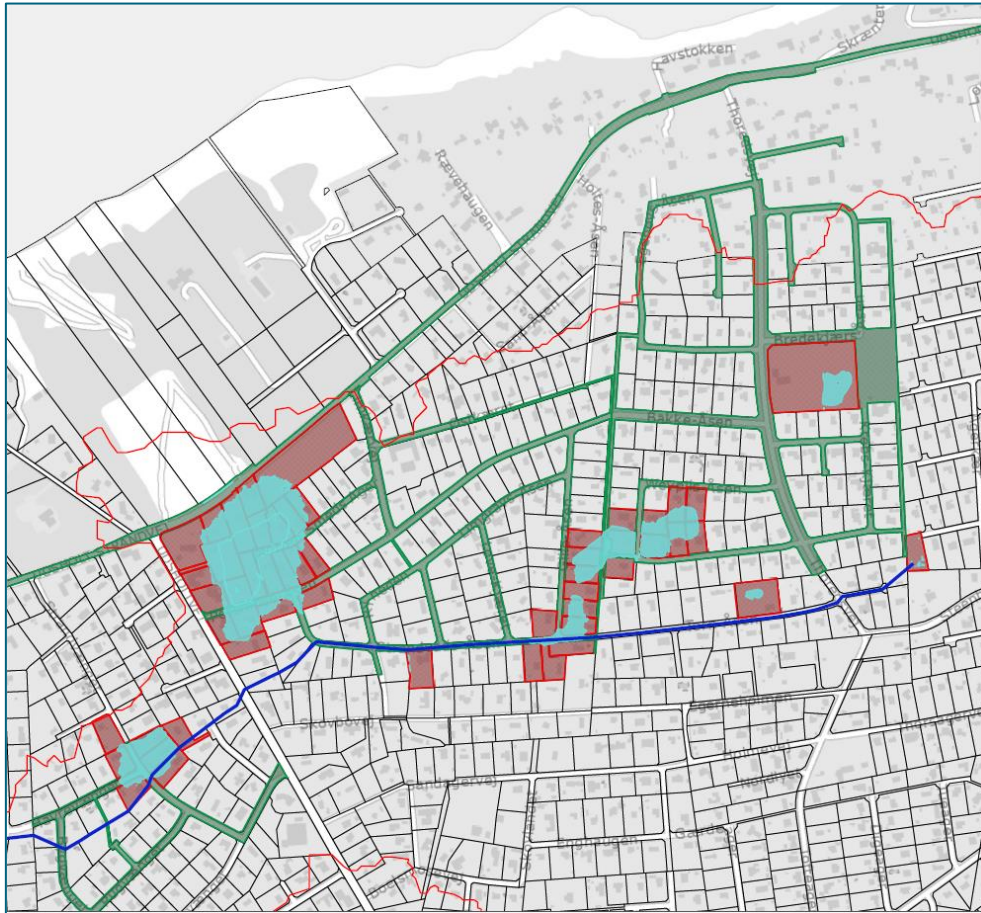
De matrikler, som er omfattet af interessegrænsen for den afvandingmæssige nytte i projektforslag 1 og 2 fremgår af Figur 2.



Figur 2. Matrikler omfattet af afvandingmæssig nytte i oplandet til Tilløb nr. 1 til Orebjergrenden i projektforslag 1 og 2. De omfattede matrikler er vist med rød og lyseblå signatur). Berørte vejmatriler er vist med grøn signatur. Projektstrækningen i løsningsforslag 1 og 2 er vist med en mørkeblå streg.



De matrikler, som er omfattet af interessegrænsen for den afvandingsmæssige nytte i projektforslag 3 fremgår af Figur 3.



Figur 3. Matrikler omfattet af afvandingsmæssig nytte i oplandet til Tilløb nr. 1 til Orebjergrenden i projektforslag 3. De omfattede matrikler er vist med rød og lyseblå signatur. Berørte vejnet er vist med grøn signatur. Projektstrækningen i løsningsforslag 3 er vist med en mørkeblå streg.

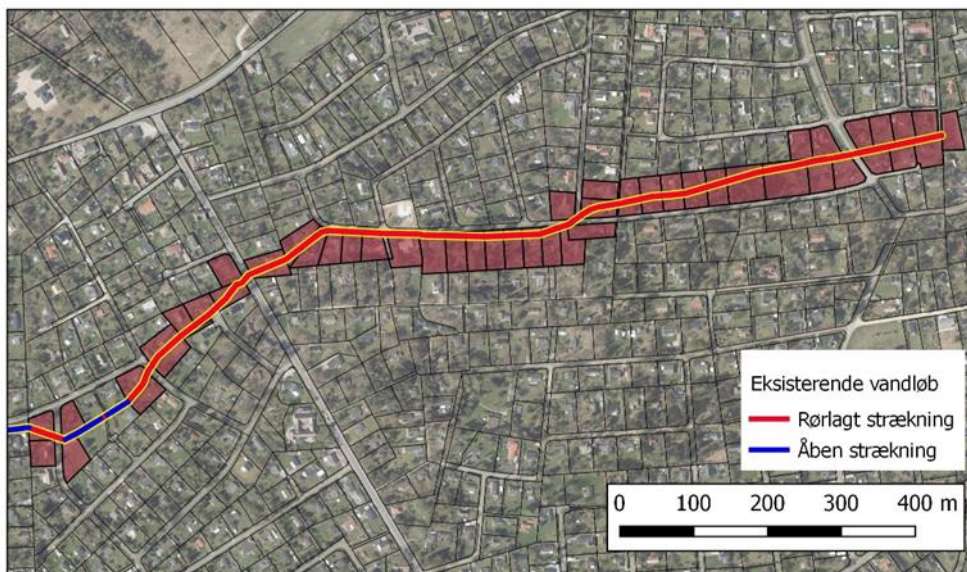
#### Direkte nytte, rørledningsmæssig nytte.

Rørledningsmæssig nytte opstår når et åbent vandløb lægges i rør og grundejeren kan anvende arealet over røret til dyrkning, have, vej mv.

I den nuværende rørføring af Tilløb nr. 1 til Orebjergrenden har alle de grundejere, hvis ejendom gennemskæres af det rørledte vandløb, haft en rørledningsmæssig

nytte, idet større eller mindre dele af sommerhusgrunden ville have været ubebygget, såfremt det åbne vandløb fortsat gennemskar deres ejendom.

Figur 4 viser de matrikler, som har haft og fortsat har en rørledningsmæssig nytte, såfremt udvalget beslutter at fremme løsningsforslag 1 eller 2.



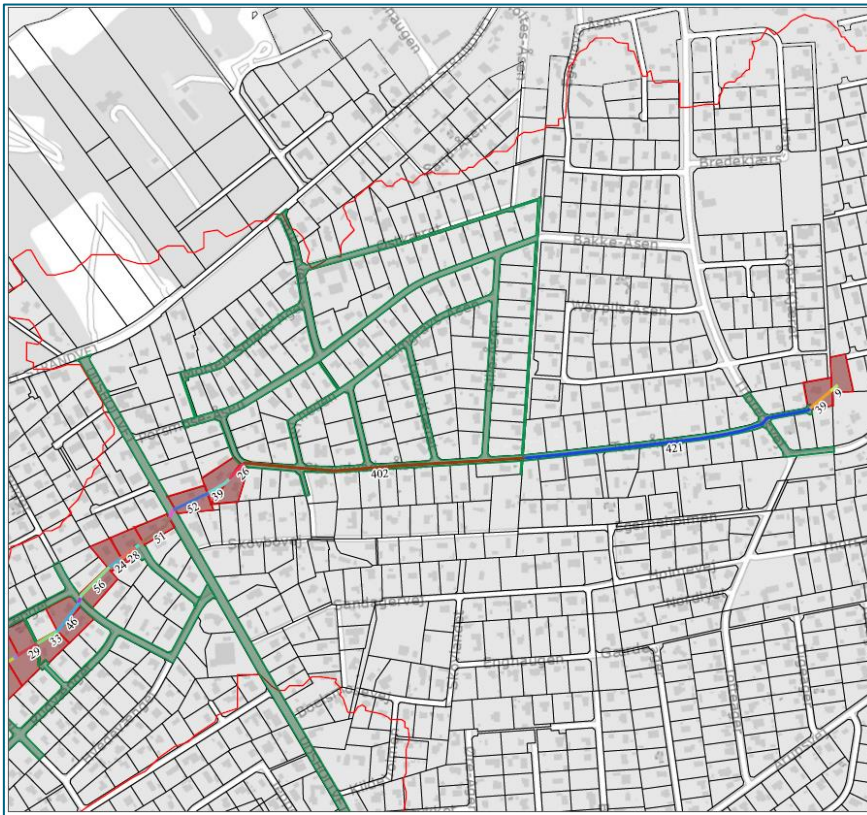
Figur 4. Matrikler omfattet af rørledningsmæssig nytte i oplandet til Tilløb nr. 1 til Orebjergrenden i løsningsforslag 1 og 2. De omfattede matrikler er vist med rød signatur. Projektstrækningen i løsningsforslag 1 og 2 er vist med en orange streg.

I projektforslaget "klimasikret rørdskiftning i nyt tracé, overvejende i vejmidte" flyttes det rørlagte vandløb fra den nuværende placering til en placering overvejende i vejmidte, men er på den nedre del af projektstrækningen fortsat nødt til at blive etableret på sommerhusmatrikler.

De matrikler som vil få en rørledningsmæssig nytte af projektforslag 3 er derfor de matrikler som i dag har en rørledningsmæssig nytte og fortsat har en rørledningsmæssig nytte, hvorimod de matrikler, som fremover skal lægge ejendom til en rørlagt strækning ikke får en rørledningsmæssig nytte, men en gene, som de skal erstattes for.

Matrikler med rørledningsmæssig nytte af projektforslag 3 fremgår af figur 5.





Figur 5. Matrikler omfattet af rørledningsmæssig nytte i oplandet til Tilløb nr. 1 til Orebjergrenden i løsningsforslag 3. De omfattede matrikler er vist med rød signatur. Projektstrækningen i løsningsforslag 3 er vist med en blå streg.

#### Udvidet nytte

Den udvidede nytte beregnes ved at sammenholde de årlige vandmængder, som tilflyder projektstrækningen fra befæstede arealer (bebyggelse og veje) i forhold til den årlige vandmængde, der tilflyder projektstrækningen fra nedbør på ubefæstede overflader (haver, naturarealer, marker mv.)