



Gribskov
Kommune

Naturindsats **2012-2016**

Indhold

6	Naturindsats i Gribskov Kommune
8	Naturpleje
12	Naturplejetiltag
20	Naturgenopretning
26	Overvågning af særlige arter
28	Pleje af fortidsminder
32	Bekæmpelse af invasive arter
34	Friluftsfaciliteter
38	Naturformidling og samarbejde
42	Registrering af beskyttet natur og særlige naturværdier

Oplag 200

Udgivet januar 2015

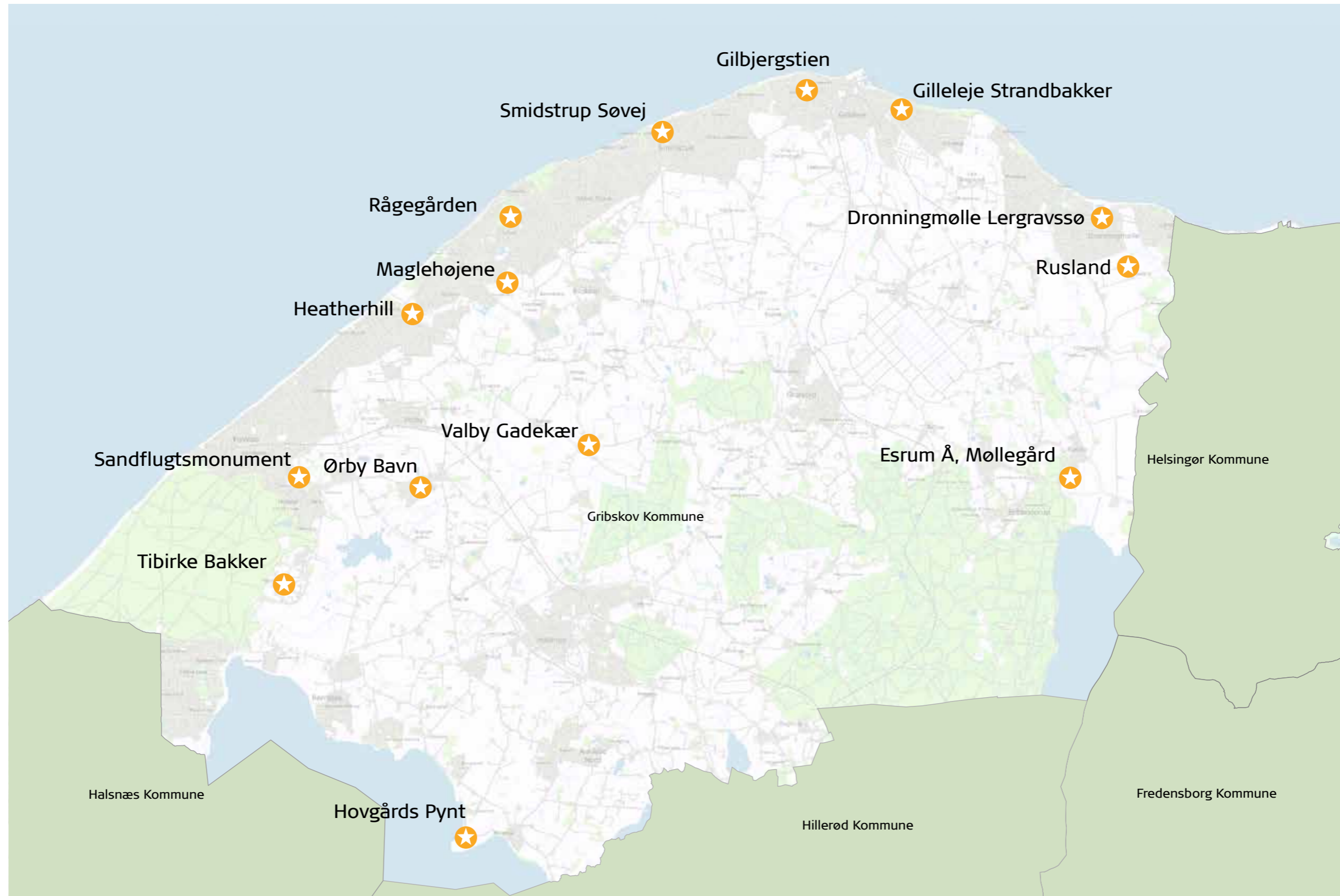
Foto: Per Ekberg, Lars Iversen, Mogens Holmen, Colourbox og Gribskov Kommune

Redaktion: Team Natur og Miljø og Team Vand

Layout: Inger Chamilla Schäffer, Grafikhuset

Forsidefoto: Engflora ved Pibemølle

★ Arealer med offentlig adgang



Naturindsats i Gribskov Kommune

Naturindsats 2012-2016

Formålet med denne rapport er at bringe en indbydende og letlæselig status over naturindsatsen i Gribskov Kommune 2012-2016.

Planen giver et overblik over hvilke indsatser, der er foretaget i perioden 2012-2014 samt hvilke tiltag, der søges gennemført i perioden 2015-2016.

Udover det konkrete arbejde med naturbeskyttelse arbejder Gribskov Kommune med andre områder, der falder under begrebet "naturforvaltning". Disse områder er f.eks registrering af natur, overvågning af arter og formidling af natur, som vil blive gennemgået enkeltvis i denne rapport.

Denne rapport er med til at skabe et fælles afsæt for borgere, lodsejere, interesseorganisationer og kommunen, i det videre arbejde med naturen i Gribskov Kommune.

Naturplejeindsats i Gribskov Kommune

Gribskov Kommune har siden kommunalreformen i 2007 prioriteret naturplejeindsatsen i kommunen efter følgende:

- ⊗ Få overblik over naturværdierne
- ⊗ Beskyt de eksisterende naturområder
- ⊗ Lodsejers interesse og velvillighed
- ⊗ Kommunens egne naturarealer
- ⊗ Natura2000-områder og fredninger
- ⊗ Skabe sammenhængende naturarealer
- ⊗ Ny natur, hvor det er muligt
- ⊗ Begrænse spredning af invasive arter
- ⊗ Sikre stabile bestande af truede arter og deres levesteder

Naturkvalitetsplan i Gribskov Kommune

Der skal i løbet af 2015-2016 udarbejdes en naturkvalitetsplan, som uddyber og begrundes kommunens ovenstående prioritering af naturplejeindsat.

Byrådet har ved vedtagelsen af Kommuneplan 2013-2025 tilkendegivet, at der i planperioden skal udarbejdes en naturkvalitetsplan for Gribskov Kommune. Dette er i overensstemmelse med Planstrategi 08's mål om at udarbejde en naturplan for Gribskov Kommune, med baggrund i naturkvalitetsplanlægning.

Gribskov Kommunes naturkvalitetsplan skal være et redskab til vurdering af naturens tilstand og samtidig danne grundlag for prioritering af naturplejeindsatsen. Derved rettes naturplejen mod de områder, hvor naturværdierne og plejebehovet er størst.

Naturkvalitetsplanen bygger på de biologiske naturværdier og giver et overblik over, hvor den værdifulde natur og de sjældne arter findes i kommunen.

Der søges et bredt samarbejde omkring udarbejdelse af naturkvalitetsplanen blandt kommunens naturinteresserede borgere, lodsejere, interesseorganisationer mv.

Naturkvalitetsplanen skal samtidig være med til at synliggøre kommunens prioritering af naturplejeindsatsen.

Naturpleje

Gribskov Kommune er plejemyndighed på privatejede fredede arealer, de såkaldte §3 arealer samt kommunens egne §3 arealer. Kommunen har hjemmel til, indenfor de nævnte områder, at beslutte om et plejetiltag kan gennemføres for at forbedre en given naturtilstand.

Fredninger

Gribskov Kommune har ca. 100 fredninger, som dækker over ca. 1100 ha, hvor de store arealfredninger som Rusland, Heatherhill, Tibirke Bakker og Ellemosen udgør de største enkeltområder. For nogle af fredningerne er der udarbejdet plejeplaner, eksempelvis for Rusland og Heatherhill.

§3-beskyttet natur

Siden 2007 har kommunerne varetaget og håndhævet størstedelen af naturbeskyttelseslovens myndighedsopgaver. Det indebærer i dag blandt andet løbende tilsyn med de beskyttede naturområder (§3-områder).

I Gribskov Kommune er ca. 3345 ha (incl. 1/3 af Arresø) kortlagt som beskyttet natur og omfattet af naturbeskyttelseslovens §3. Beskyttet natur kan være søer, moser, enge, overdrev og heder. Når området er beskyttet betyder det, at tilstanden af arealerne ikke må ændres. Gribskov Kommune ejer ca. 120 ha beskyttet natur.



Eng ved Pibemølle



Engrandøje på blåhat



Ellesump i Rusland



Lynghede i Tibirke Bakker



Natura2000-områder

Mange af Gribskov Kommunes særligt værdifulde naturområder er yderligere søgt beskyttet via det europæiske Natura2000-netværk. Indenfor Natura2000-områderne indgår også andre typer af arealer end de beskyttede §3 arealer, som f.eks. områder på havet, skove, klitter, kultur, enge, omdriftsarealer, klithede i sommerhusområder og lignende.

Gribskov Kommune har i samarbejde med nabokommuner og staten udarbejdet og godkendt handleplaner for kommunens 5 Natura2000-områder. Disse planer skal søges udmøntet i perioden 2012-2015.

De 5 Natura2000-områder i kommunen er:

- ⊗ Nr. 129 - Gilbjerg Hoved
- ⊗ Nr. 132 - Rusland
- ⊗ Nr. 133 - Gribskov, Esrum Sø og Snævret Skov
- ⊗ Nr. 134 - Arresø, Ellemose og Lille Lyngby Mose
- ⊗ Nr. 135 - Tisvilde Hegn og Melby Overdrev, med Tibirke Bakker.

Både Rusland og Tibirke Bakker er fredet. Kommunen har derfor også tidligere udført naturpleje i disse områder. I Rusland er der en plejeplan fra 2005, som kan ses på kommunens hjemmeside.

Den pleje, der skal sikre beskyttelse af den lysåbne natur efter Natura2000-handleplanerne for Rusland og Tibirke Bakker, er i tråd med den pleje, der allerede sker efter fredningen.

Se mere om pleje af de enkelte Natura2000-områder under afsnittet "Naturplejetiltag".

En række nye tiltag i forbindelse med implementering af Natura2000-handleplanen er også nævnt her. I den første planperiode skal tiltag på privat jord så vidt muligt ske ved frivillige aftaler.

Hvorfor naturpleje ?

For blot 50-70 år siden var Danmarks areal af heder, overdrev og enge 4 gange så stort, som det er i dag. I Gribskov Kommune var de dominerende naturarealer skov, overdrev, hede, mose og eng på grund af Gribskov Kommunes store andel af kystlinie og søbred, samt åer i de gamle fjordarme. Disse lysåbne naturarealer var overvejende skabt og opretholdt af menneskets påvirkning. Påvirkningen bestod primært af landbrugsdrift, men også i høj grad af kystdynamiske processer.

På græsningsegnet landbrugsjord afgræssede kreaturer arealerne og bonden fældede/ryddede årligt træ- og buskoprækst. Herved fremmede han arealets græsningspotentiale og skaffede brændsel til opvarmning, tagrør til tækning mv. Vandhullerne blev jævnligt oprenset for at skaffe rent drikkevand til kreaturerne. Tilgroning af vandhullerne blev også forhindret, da tørv og tagrør indgik i landbrugshusholdningen.

Skræntarealer ved kysten eroderedes jævnligt af havets uhindrede påvirkning og blev herved holdt fri for træer og buske. Endelig var store dele af nordkysten lyngheder og overdrev på udpinte og sandflugtspåvirkede områder.

I dag er alle disse påvirkninger ophørt eller på afgørende vis ændret, hvorfor de fleste af overdrevene og engene i Gribskov Kommune er forsvundet. Hovedårsagerne er dels konverteringen af landbrugs- og overdrevsarealer til sommerhusområder, dels at landbrugsstrukturen har ændret sig væsentligt de seneste 50-70 år. Større lavbundsområder er drænet, f.eks. Søborg Sø.

Vandløbene er blevet uddybet og nogle steder suppleret med pumpelag. Endelig bliver havets påvirkning og naturlige "pleje" af skrænter og klinter i dag effektivt forhindret ved hjælp af kystsikringsanlæg.

De lysåbne arealer, der endnu ikke er forsvundet i Gribskov Kommune, kan kun bibeholdes ved, at man fastholder eller søger at genskabe/efterligne tidligere tiders påvirkning af arealet.

Naturplejetiltag

Naturpleje i Gribskov Kommune består typisk i at:

- ⊗ Indhegne og etablere afgræsning. Metoden er den mest "naturlige" pleje og fremmer en stor variation af plante- og dyreliv.
- ⊗ Rydde uønsket opvækst af træer, buske og invasive plantearter. Ofte et førstegangsindgreb, som bør følges op af efterfølgende pleje med græsning eller høslet.
- ⊗ Foretage høslet med fjernelse af afslået materiale for at fjerne den ophobede næringsstofmængde på arealet samt at fremme væksten af den oprindelige naturlige plantevækst.
- ⊗ Oprense og skabe lystilgang til vandhuller.



"Naturplejere"

Naturplejetiltag 2012-2014

★ Rusland

Fredet areal, Natura2000-område:
Habitatområde H116.

Fredningen ligger i et varieret landskab, med lyng- og kratbevoksede bakker og skov. Markfirben findes i området.

De lysåbne hedearealer afgræsses med får. Overdrevsarealer og enebærhede afgræsses med får, heste eller kreaturer.

Der foretages afbrænding af hedearealer i Rudolph Tegnens statuepark efter behov.

Afbrænding planlægges også på mindre hedearealer mod syd for at forynge lyngen.

Et område centralt i fredningen har været domineret af gyvel. Her er gyvel ryddet i samarbejde med elever fra Skovskolen i Nødebo.

Det planlægges at grave gyvel op og skrabe det øverste jordlag af som et forsøg på at optimere bekæmpelse af gyvel, så nye spirer ikke får fat.

På et dige langs et overdrev centralt i fredningen, hvor der vokser en stabil bestand af den sjældne art opret kobjælde, er opvækst og træer ryddet, så oplevelsen af landskabet står mere skarpt.

I den sydlige del af fredningen forsøges et areal med hede genskabt. Her er tidligere ryddet et større areal med spredte træer i samarbejde med Skovskolen.

Mange ene er døde, sandsynligvis af alderdom, i enebærkrattet mod syd, hvor der planlægges et større rydningsarbejde. Området ønskes afgræsset, gerne med kreaturer, for at holde opvækst nede og sikre genspiring af ene.

For Rusland er der en Natura2000-handleplan, som skal sikre den beskyttede natur, også skovnaturen. Her er både stilk-egekrat, samt elle- og askesump langs Pandehave Å. Kommunen er i dialog med lodsejere om sikring af skovnaturen og muligheder for at søge tilskud til sikring af skoven. Arealer med elle- og askesump er ofte allerede beskyttet som §3 mose.

På engene i Pandehave Ådal er der potentiale for en mere artsrig flora, hvis der plejes målrettet. De sidste rester af rigkær skal sikres med Natura2000-handleplanen og kommunen er i dialog med lodsejere om muligheder for pleje.

I 2014 er der slået med le på et mindre areal med rigkær, hvor trævlekrone stadig vokser og der har tidligere været leverurt. Det slåede materiale er fjernet.

Til vinter planlægges tyndet i yngre opvækst af rød-el omkring rigkæret for at genskabe arealer med rigkær.

For at sikre og øge muligheder for græsning på flere af de tørre arealer og enge i ådalen, er der planer om at forbedre græsningsfaciliteter, herunder adgang til vand.



Lynghede i Rusland, Rudolph Tegnens statuepark



Enebærkrat i Rusland

Gribskov/Snævret Skov

Natura2000-område: Habitatområde H117 og H190, Fuglebeskyttelsesområde F108

I forbindelse med implementering af Natura2000-handleplanen arbejdes der for rydning af opvækst af pil på rigkær langs Keldsø Å i samarbejde med lodsejere.

På mindre areal med rigkær vest for Snævret Skov, planlægges der rydning af pil, samt ny hegning og græsning i dialog med lodsejer.

Arresø

Natura2000-område: Habitatområde H118, Fuglebeskyttelsesområde F106.

I forbindelse med implementering af Natura2000-handleplanen undersøges muligheder for græsning af enge på arealer med rigkær og rørsump i samarbejde med lodsejer og Naturstyrelsen.

Der undersøges samtidig muligheder for forbedring af vandstand med henblik på at optimere græsning.

🌟 Tibirke Bakker

Fredet areal, Natura2000-område: Habitatområde H119.

Der er både klithede og grå/grøn klit, samt enebærklit. Der er også flere områder med selvsåede træer, som nu har karakter af mindre skovområder, både klitskov med skovfyr og birk, bøg og røn, samt stilk-egekrat. Markfirben findes i området.

Gribskov Kommune har siden kommunesammenlægningen opsat og vedligeholdt hegn på ca. 33 ha, som afgræsses af får, geder eller heste.

Foreningen af Grundejere i Tibirke Bakker har i 2014 forestået et større rydningsarbejde til gavn for den lysåbne hede og klitnatur i bakkerne.

Kommunen har de sidste to år overvåget udviklingen i floraen i en større hegning på 4,5 ha i dialog med lodsejere, for at sikre et optimalt græsningstryk og derved fremme den typiske hede- og overdrevsflora.

For Tibirke Bakker er der en Natura2000-handleplan, som skal sikre den beskyttede lysåbne natur og skovnaturen.





Kystskrænt ved Heatherhill



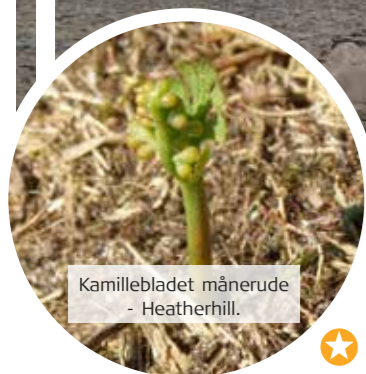
Udsigten fra Gilbjergstien



Hvepseedderkop



Prikklæbet gøgeurt

Kamillebladet månerude
- Heatherhill.

★ Heatherhill

Fredet areal, kystnært overdrev. Markfirben findes i området.

Den årlige pleje består i afgræsning med får mellem maj og oktober. Derudover bliver der slået rynket rose for at bekæmpe dens spredning.

På Heatherhill i et mindre område slås der med le af frivillige botanikere for at sikre og forbedre voksestedet for den sjældne bregne 'kamillebladet månerude'. Det slåede materiale rives væk fra voksestedet på heden. I løbet af 2 sæsoner har arbejdet båret frugt og bestanden er vokset. Fra fund af ganske få individer i 2012, 4 individer i 2013 og til fund af 60 individer i 2014.

★ Gilleleje Strandbakker

Fredet areal, kystnært overdrev. Markfirben findes i området.

I 2012-14 er der foretaget rydning af træer og buske på Strandbakkerne efter mange års manglende pleje, nu skal den årlige pleje (høslæt) fortsættes, så vegetationen holdes nede og biodiversiteten øges.

I 2013 og 2014 er et artsrigt område ved botaniker August Mentz mindsten plejet særlig intensivt og overvåget.

Plejen sker for at øge bestanden af nøjsomme hede- og overdrevsarter, særligt nikkende kobjælde, men også arter som tyttebær, lyngsnerre og øjentrøst sp. nikkende kobjælde har tidligere været mere udbredt her.

Gilbjergstien (Gilleleje)

Fredet offentlig sti.

Beskæring foretages hvert år for at sikre fredningens formål, udsigten fra stien ud over Kattegat og Gilleleje Havn.

★ Rågegården

I 2012/13 er der ryddet træer og opvækst på kommunens arealer for at fremme hede- og overdrevsflora. Lyngen spirer igen flere steder. Arealet ejes af både kommunen og Naturstyrelsen.

Flere sjældne sivarter, som trådsiv og børste-siv, findes her i hedelavninger med blåtop. Hvepseedderkop lever her.

Fugtige hedelavninger er ikke almindelige i Gribskov Kommune og Nordsjælland.

★ Valby Gadekær

Kommunalt areal, hvor der findes en bestand af priklæbet gøgeurt. På arealet er der siden 2012 taget høslæt og arealet overvåges årligt. Der blev fundet mere end 100 planter i blomst.

★ Dronningmølle Lergravssø

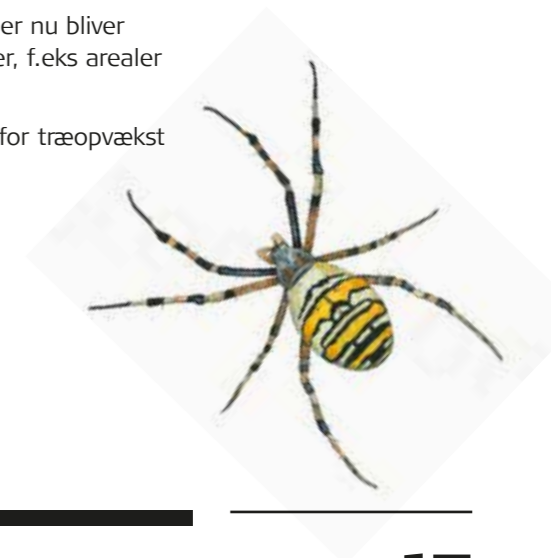
Kommunalt kystnært areal, hvor der blev foretaget en førstegangspenje i 2012 med efterfølgende høslæt i samarbejde med Dronningmølle lokalråd. Der er blevet opsat et bord- og bænkesæt med bålplads.

Efterfølgende blev der i 2013 vedtaget en plejeplan for området, hvor plejen varetages af Dronningmølle og Omegns Borgerforening og kommunen i fællesskab. Plejeplanen kan ses på kommunens hjemmeside.

Ændret pleje på flere kommunale arealer

En del kommunale arealer er overgået til naturpleje fra almindelig drift. Dvs. at der nu bliver foretaget høslæt af arealer, hvor der tidligere er blevet slået med græsslåmaskiner, f.eks arealer omkring Udsholt rensningsanlæg og på Sandflugtsmonumentet.

På flere kommunale kystoverdrev som ved Smidstrup Søvej, er der blevet ryddet for træopvækst for at sikre de få kystoverdrev, der er tilbage.



Naturplejetiltag 2015-2016

Plejeplaner

Strandbakkerne og Gilleleje Veststrand

Der arbejdes på en plejeplan i samarbejde med Gilleleje Strandbakkeselskab. Plejeplanen søger at sikre og forbedre de landskabelige og rekreative værdier til gavn for almenheden og naturen.

På Veststranden skal der primært arbejdes på at få udryddet rynket rose. Flere halvsjældne arter som gul gvighedsblomst og alm. mælkeurt vokser her. Arbejdet, forventes at starte vinteren 2014/15.

Heatherhill

Der er indgået et samarbejde med Danmarks Naturfredningsforening, Gribskov om at forny den eksisterende plejeplanen for Heatherhill.

Nyhegning

Som følge af blandt andet kommunens Natur2000 handleplaner, vil der blive reserveret midler til enkelte nye hegninger og vedligeholdelse af eksisterende hegninger, særligt i Natur2000 områderne Rusland og Tibirke Bakker.

Høslet

Kommunen vil fortætte samarbejdet med de frivillige leslåere som foretager årligt "gammel-dags" høslet, dvs med fjernelse af det afslåede materiale på arealer ved Heatherhill. Herudover vil leslåning bruges som naturpleje på andre sårbare og/eller ufremkommelige arealer, f.eks. ved Gilleleje Strandbakker og i Tibirke Bakker.



Nikkende Kobjælde - Øst strand



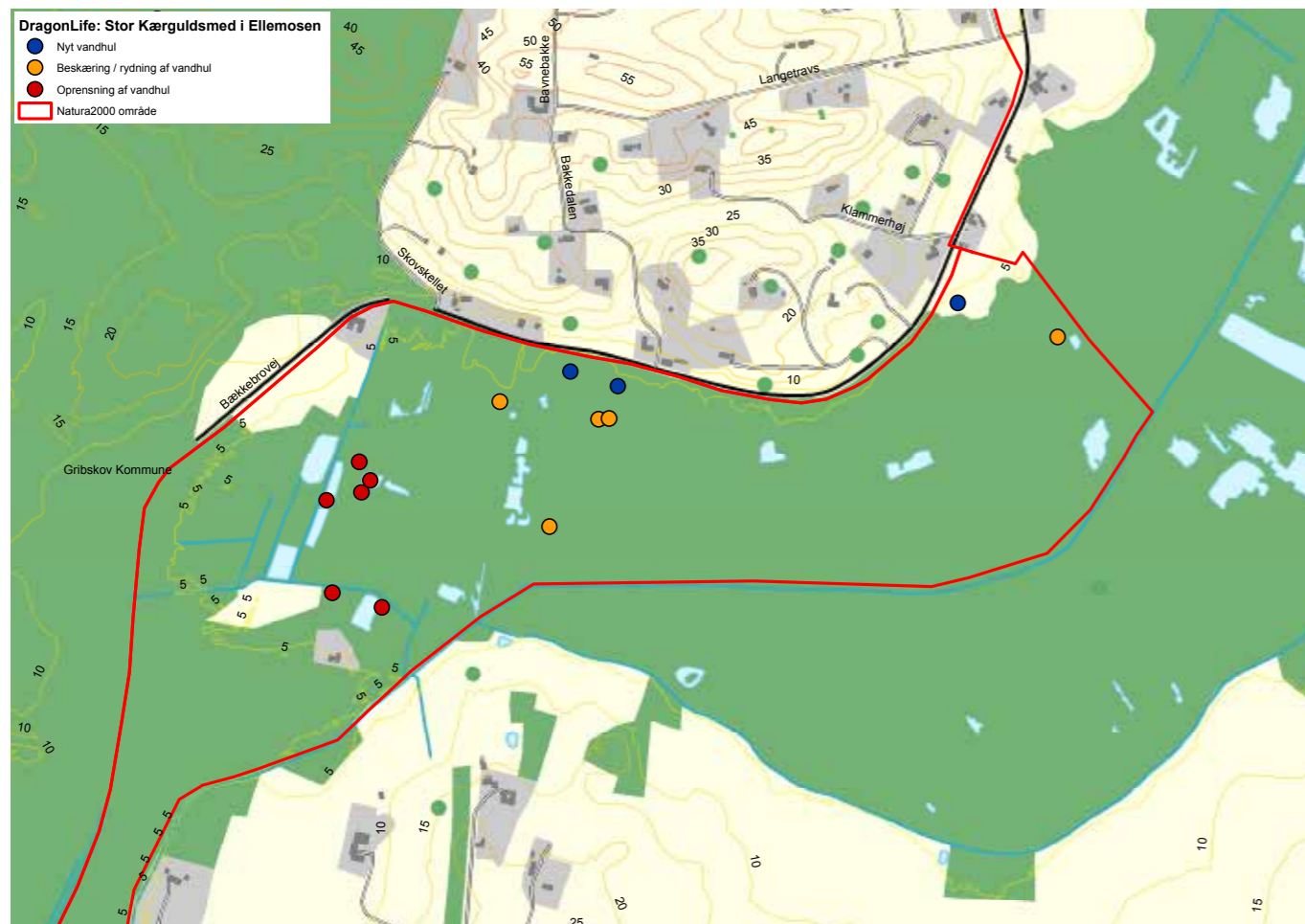
Sandrottehale - Vest strand

Naturgenopretning

Naturgenopretning er genskabelse eller nyskabelse af naturområder. Der er ofte tale om relativt store projekter med mange lodsejere. Disse typer af projekter kræver derfor meget forberedelse, før et projekt kan besluttes og igangsættes.

Typisk vil et sådan projekt blive gennemført med andre myndigheder, såsom nabokommuner eller Naturstyrelsen, med støtte fra diverse fonde eller puljemidler.

Der er også tale om naturgenopretning, når man graver et nyt vandhul, ophører med at omlægge/dyrke agerjord eller rydder gamle enge eller overdrev for opvækst.



Naturgenopretning 2012-2014

Naturlig hydrologi i Gribskov

Naturstyrelsen har siden 2008 løbende arbejdet på at fremme livsbetingelserne for en lang række dyr og planter i bl.a. Gribskov. Det er sket ved at lukke gamle dræningsgrøfter, så levesteder samt yngle- og fourageringssteder, der oprindeligt var tilstede inden grøftegravningen drænedes skoven, genskabes.

Gribskov Kommune har haft en aktie i projektet som myndighed.

Udlægning af gydegrus og skjulesten

Gribskov Kommune er ansvarlig for vedligeholdelsen af 50 vandløb med en samlet længde på i ca. 144 km. For alle disse vandløb findes et regulativ.

Udlægning af gydegrus er mange steder en nødvendighed for at vandløbene igen kan fungere, som levested for en selvreproducerende ørredbestand. Gribskov Kommune har udlagt gydegrus og skjulesten i følgende vandløb på kortere strækninger:

- ⊗ I 2013; Tinghuse Å
- ⊗ I 2013; Esrum Å /omløbsstryget i samarbejde med Esrum Ålaug
- ⊗ I 2013; Lopholmrenden og Saltruprenden i samarbejde med Helsingø og Omegns Sportsfiskerforening
- ⊗ I 2014; Esrum Å og Bøgebirkerenden i samarbejde med Esrum Ålaug

DragonLife

Gribskov er sammen med Allerød, Hillerød, Hjørring og Vejle Kommune er indgået i et EU-Life projekt "Dragonlife" med bistand fra Amphicon. Projektet har til formål at gøre en særlig indsats for at sikre væsentlige bestande af løgfrø og stor kærguldsmed. Projektet modtager støtte fra EU-LIFE midler og forventes afsluttet i 2015.

Tiltag udført for stor kærguldsmed

I og omkring Ellemosen er der ryddet opvækst omkring eller oprenset 11 vandhuller. Arten yngler i dag i 2 mindre vandhuller i mosen.

Samtidig er der gravet 3 vandhuller langs Bækkebrovej. I den forbindelse blev der ved en af søerne gravet et kalkholdigt lag med muslinger op og fordelt omkring søen for at genskabe mulige levesteder for orkideer.

Ved Maglemosen nær Mårup er der gravet 2 nye vandhuller og 1 er udvidet og renset op samt ryddet for pil.

I området omkring Holgerskøb/Præstevejen op til Gribskov er der oprenset 3 vandhuller, ryddet pil og et vandhul er udvidet.



Sortspætte med unge

Tiltag udført for løgfrø

På Hovgårds Pynt er der oprenset 2 vandhuller og gravet 2 nye vandhuller. Her blev der ligeledes gravet et kalkholdigt lag med muslingeskaller op og en del spredt ud på jordoverfladen. Det er muligt, at orkideer eller andre arter, der foretrækker kalkholdig jord, kan finde et velegnet voksested her.

I løbet af vinteren 2014/2015 forventes det, at der skal udføres yderligere tiltag i Ellemosen for stor kærguldsmed. Projektet afsluttes i 2015.

Herudover er Hillerød, Halsnæs og Gribskov kommune er indgået i et forvaltningssamarbejde. I fællesskab overvåges arten og der bliver koordineret plejeindsatser indenfor de områder, hvor der findes bestande tæt på kommunegrænserne.

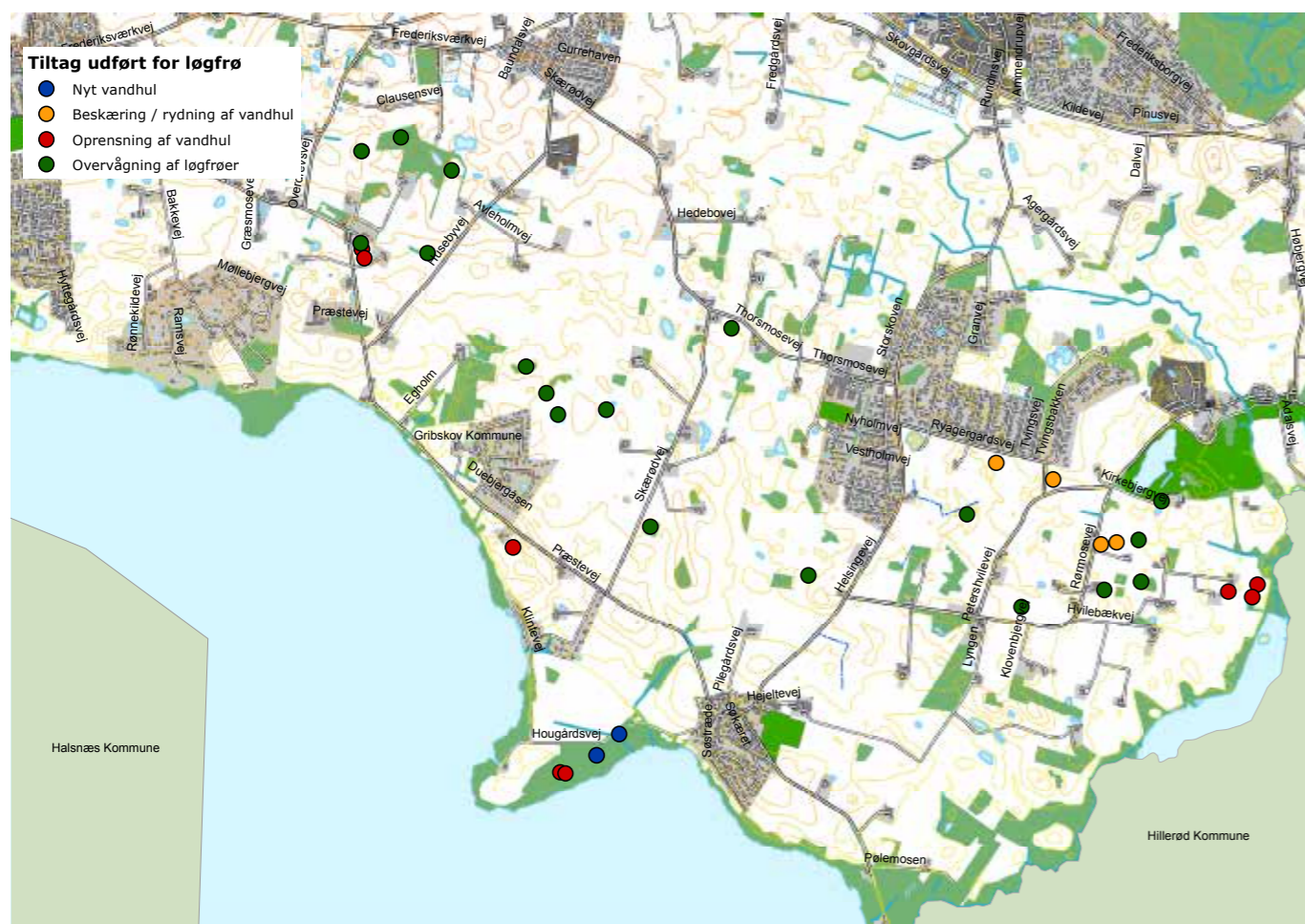
Nye levesteder for løgfrø og grøn mosaikguldsmed

Projektet har til formål at etablere nye levesteder for løgfrø og grøn mosaikguldsmed. Projektet udføres i samarbejde med lodsejere og Amphi Consult og har modtaget tilsagn om 600.000 kr. fra NaturErhvervstyrelsen, Natur-og Miljøprojekter.

For at styrke den indsats, der er foretaget under DragonLife-projektet, planlægges der yderligere tiltag i form af rydning af eksisterende vandhuller samt etablering af nye ynglevandhuller og landhabitater i et indsatsområde ved Huseby, Hovgårds Pynt og et område langs Pøle Å.

For at forbedre levevilkår for grøn mosaikguldsmed foretages der skånsom oprensning af søer dækket med krebsklo, rydning af skyggende vegetation samt graves nye vandhuller i tre indsatsområder – 1) Åkandesøen samt Tue/Baunemosen i Rågeleje 2) Dragstrup og 3) et område ved Kjeldsø Å.

De igangsatte tiltag ønskes udført i perioden vinter/start forår 2015. Projektet skal afsluttes i 2015.



Stor kærguldsmed

Stor kærguldsmed har altid været sjælden i Danmark, men er gået stærkt tilbage de sidste 100 år. Arten yngler i rene småsøer og vandhuller i skov og yngler kun på enkelte lokaliteter i Midtjylland og i Nordsjælland. I Gribskov Kommune er arten kendt fra Ellemosen, Tisvilde Hegn/Asserbo Plantage samt enkelte områder i og ved Gribskov. Arten er rødlistet, fredet og på Habitatdirektivets bilag IV.

Løgfrø

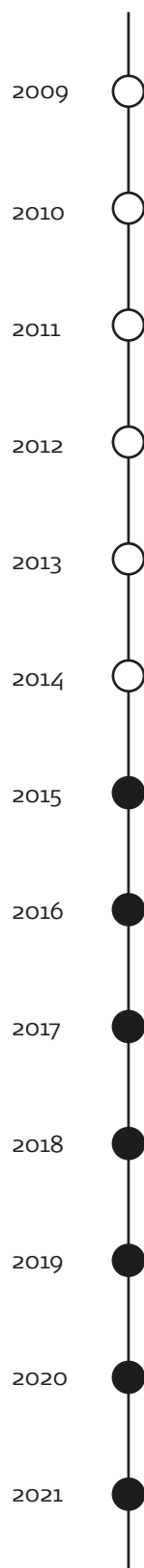
Løgfrøen har tidligere været almindeligt udbredt i det meste af Danmark, men er i perioden 1945–1990 forsvundet fra ca. 90 % af sine levesteder. På Sjælland har løgfrøen primært været kendt i et område omkring Arresø og Gribskov udover mindre områder ved Sejersø og Roskilde. I Gribskov Kommune er arten udbredt i området nord for Arresø fra Pøle Å, Annisse, Huseby og til Skærød. Arten er rødlistet, fredet og på Habitatdirektivets bilag IV.



Grøn mosaikguldsmed

Grøn mosaikguldsmed yngler kun få steder i Danmark, men optræder ofte i stort antal hvor den findes. Arten har sin største sammenhængende udbredelse i Nordsjælland, hvor arten er tæt knyttet til planten krebsklo. I Gribskov Kommune er arten kendt i et område omkring Åkandesøen/Tuemosen i Rågeleje, Kjeldsø Å og Dragstrup. Arten er rødlistet, fredet og på Habitatdirektivets bilag IV.

Gribskov Kommune fik i forbindelse med kommunalreformen i 2007 tildelt grøn mosaikguldsmed som ansvarsart af miljøministeren.



Gadekær

Gadekær er en særlig type vandhuller, der findes i mange landsbysamfund. De har ofte dannet udgangspunkt for landsbyens placering og bl. a. været samlingssted for mange aktiviteter i landsbyen.

Kommunen har i 2012 igangsat et gadekærprojekt, hvor formålet er at få et overblik over gadekærenes tilstand og værdi, herunder gadekærets betydning i lokalsamfundet og naturtilstanden. I løbet af projektet vil kommunens 34 gadekær blive undersøgt og det kan være med til at skabe dialog med lokalsamfundene omkring gadekærenes fremtid, herunder genopretning af gadekærets naturværdier.

Du kan finde flere oplysninger om projektet på kommunens hjemmeside.

Søborg Sø

Bestyrelsen for Landvindingslaget Søborg Sø har siden 2012 arbejdet for at skabe en afklaring omkring fremtiden for Søborg Sø.

I 2013 blev der således indledt et samarbejde og nedsat en arbejdsgruppe bestående af medlemmer af Bestyrelsen for Landvindingslaget, Agrovi, NaturRådgivningen og Gribskov Kommune, med det formål at undersøge fremtidsmulighederne for Søborg Sø.

Der har været arbejdet med tre scenarier, som omfatter

1. Den nuværende afvanding af Søborg Sø fortsætter uændret.
2. Der foretages en ny forbedret hovedafvanding af Søborg Sø.
3. Pumpestationen nedlægges, og der genskabes en sø.

Hvert enkelt scenarie er nærmere beskrevet i debatoplægget "Søborg Sø – et landskab af muligheder", som blev udarbejdet af arbejdsgruppen i samarbejde med Kjeld Morel, statsautoriseret grundforbedringskonsulent, støttet af midler fra Aage V. Jensens Naturfond. Debatoplægget kan ses på kommunens hjemmeside.

Initieret af Landvindingslaget Søborg Sø's ønske om at klarlægge fremtidsmulighederne for Søborg Sø, fortsætter arbejdsgruppens samarbejde.



Rød glente over Søborg Sø

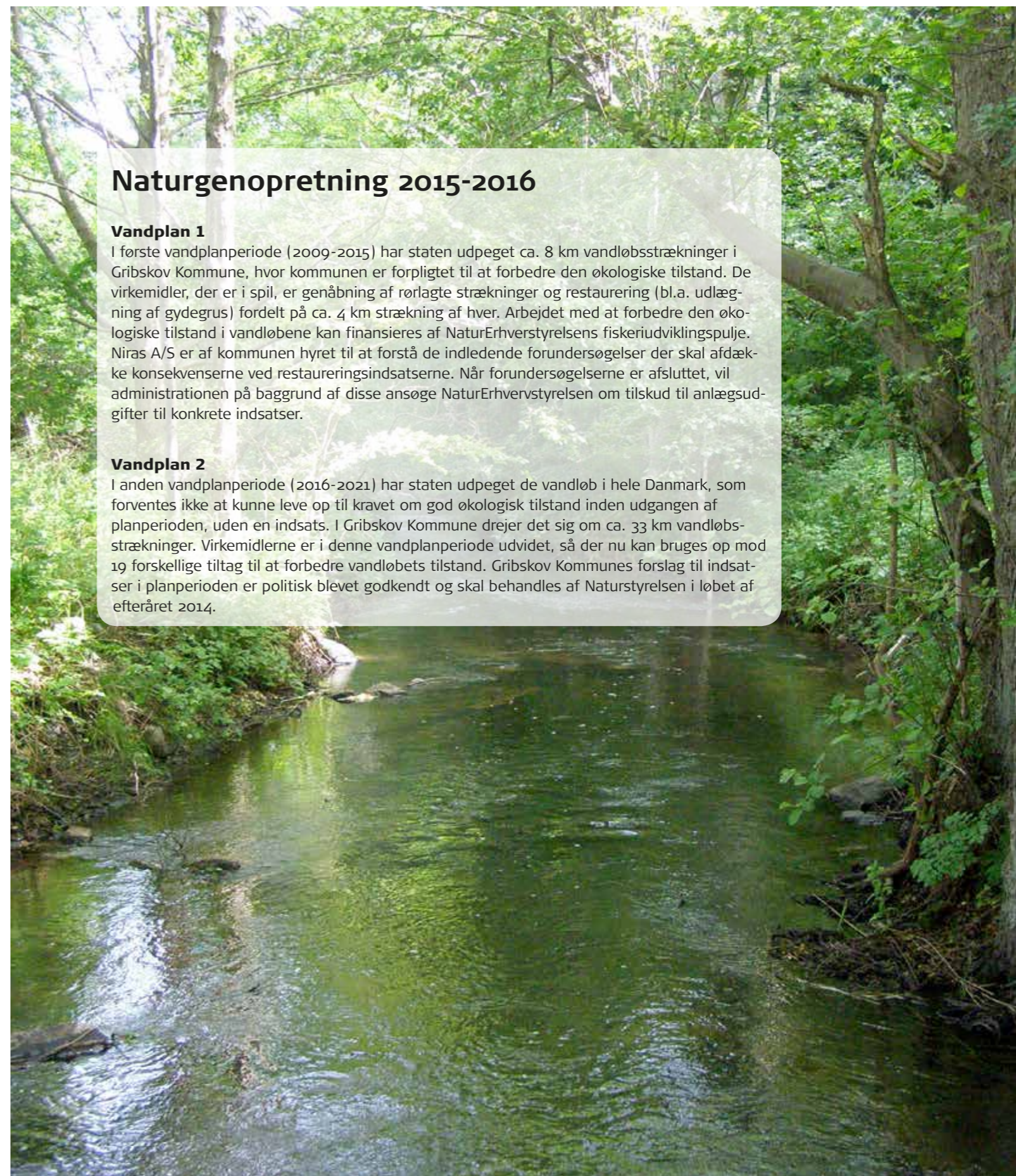
Naturgenopretning 2015-2016

Vandplan 1

I første vandplanperiode (2009-2015) har staten udpeget ca. 8 km vandløbsstrækninger i Gribskov Kommune, hvor kommunen er forpligtet til at forbedre den økologiske tilstand. De virkemidler, der er i spil, er genåbning af rørlagte strækninger og restaurering (bl.a. udlægning af gydegrus) fordelt på ca. 4 km strækning af hver. Arbejdet med at forbedre den økologiske tilstand i vandløbene kan finansieres af NaturErhvervstyrelsens fiskeriudviklingspulje. Niras A/S er af kommunen hyret til at forstå de indledende forundersøgelser der skal afdække konsekvenserne ved restaureringsindsatserne. Når forundersøgelserne er afsluttet, vil administrationen på baggrund af disse ansøge NaturErhvervstyrelsen om tilskud til anlægsudgifter til konkrete indsatser.

Vandplan 2

I anden vandplanperiode (2016-2021) har staten udpeget de vandløb i hele Danmark, som forventes ikke at kunne leve op til kravet om god økologisk tilstand inden udgangen af planperioden, uden en indsats. I Gribskov Kommune drejer det sig om ca. 33 km vandløbsstrækninger. Virkemidlerne er i denne vandplanperiode udvidet, så der nu kan bruges op mod 19 forskellige tiltag til at forbedre vandløbets tilstand. Gribskov Kommunes forslag til indsatser i planperioden er politisk blevet godkendt og skal behandles af Naturstyrelsen i løbet af efteråret 2014.



Overvågning af særlige arter



Løgfro-haletudse

Overvågning eller systematisk, årlig optælling og bestandsvurdering af natur (her særligt udvalgte arter) er en vigtig baggrundsviden til brug for prioritering af naturplejeindsatsen og sikring af Natura2000 – forpligtelserne. Det blev ved strukturreformen fastlagt, at Staten (Naturstyrelsen) foretager den generelle overvågning af Danmarks natur, udmøntet i det såkaldte NOVANA og DEVANO-program.

En række arter i Gribskov Kommune er omfattet af den statslige overvågning. Herudover findes også en række arter, som enten er sjældne eller fredede på europæisk eller nationalt plan, hvor et udvalg overvåges af Gribskov Kommune.



Opret kobjælde



Edderkopurt

Overvågning af særlige arter 2012-2014

Edderkopurt

I Tibirke Bakker vokser en bestand af den sjældne art edderkopurt. Det er muligvis en krydsning af arterne grenet edderkopurt og ugrenet edderkopurt.

Der er slået med le omkring bestanden af edderkopurt i 2014 og lavet et spiringsforsøg, for at se om arten kan formere sig ved frø. Udbredelsen af arten overvåges regelmæssigt og er senest kortlagt med GPS. Der er blomstring hvert år i de fleste kloner og ved optælling primo juni 2014 har der været ca. 288 individer i blomst.

I et område nær edderkopurten er der i 2014 ryddet træer og opvækst af mirabel, birk mv. for at genskabe overdrev, og det er vores håb, at arten vil sprede sig.

Opret kobjælde

Siden 2007 har kommunen overvåget udbredelsen af den sjældne art opret kobjælde på et overdrev i Ruslandsfredningen. Udbredelsen er kortlagt med GPS og bestanden vurderes at være stabil, så længe afgræsning af overdrevet sikres.

Bakke-gøgelilje

Siden 2007 har kommunen overvåget en mindre bestand af bakke-gøgelilje ved Gilbjerg Hoved. I dag er der en Natur2000-handleplan for området, som skal sikre arten og naturtypen surt overdrev, hvor den vokser.

Løgfro

Løgfro har været overvåget af skiftende myndigheder i Nordsjælland siden starten af 1980'erne. Gribskov Kommune har overvåget arten i udbredelsesområdet i årene 2010, 2011, 2012 og 2013. I 2014 har overvågningen af arten været omfattet af det nationale overvågningsprogram NOVANA.

Grøn mosaikguldsmed

Grøn mosaikguldsmed har i Gribskov Kommune den største bestand i Åkandesøen/Baunemosen ved Rågeleje og mindre bestande ved Kjeldsø å og ved Dragstrup.

Gribskov Kommune har registreret arten i Rågeleje-området i årene 2011, 2012 og 2013. I 2014 har overvågningen af arten været omfattet af det nationale overvågningsprogram NOVANA.

Ved Keldsø Å blev arten registreret af kommunen i 2013.

Bæver

Siden udsætning af bæveren i og omkring Arresø i 2009 har kommunen været deltager ved de årlige tællinger af bæver forestået af Naturstyrelsen, Nordsjælland.

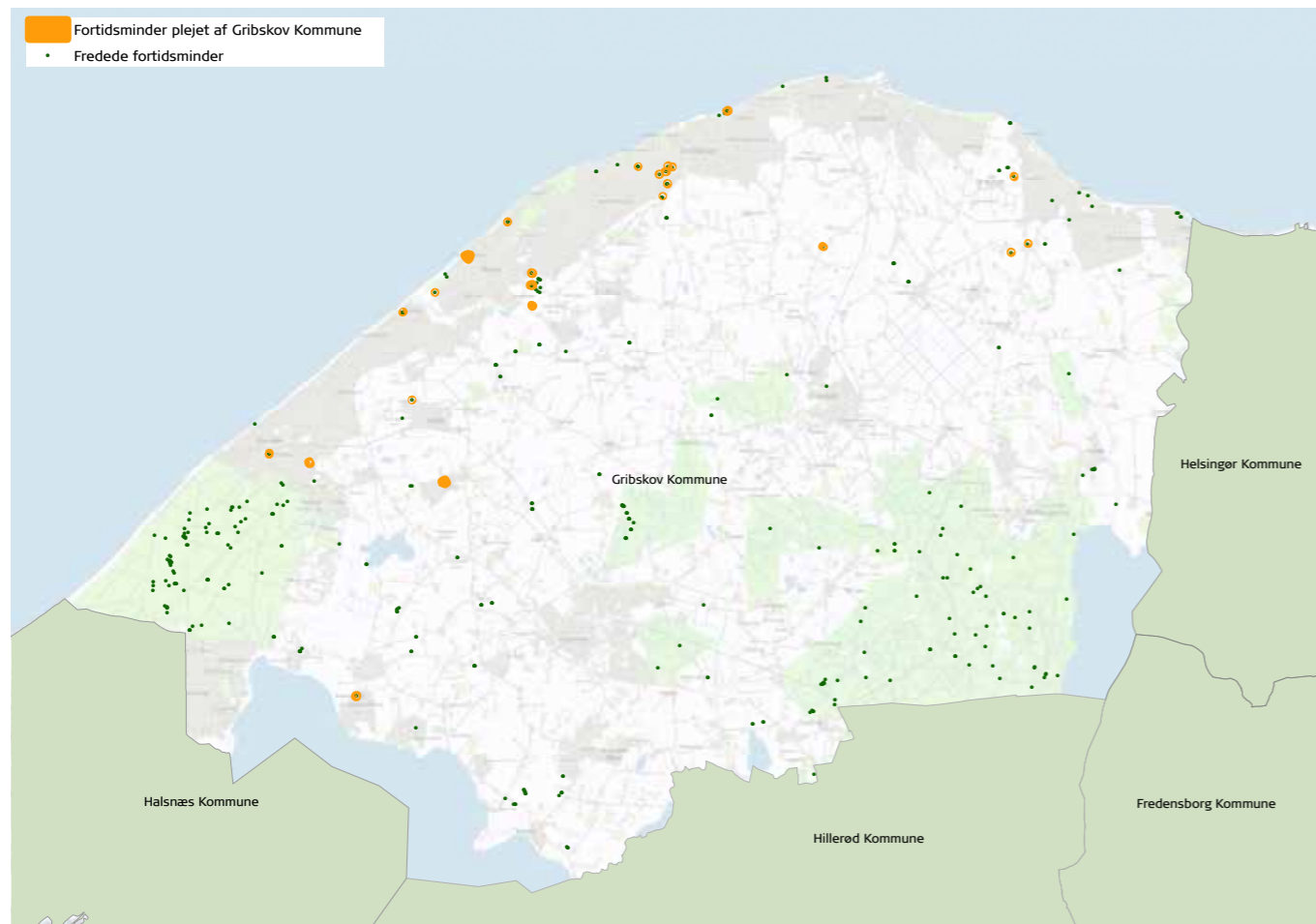
Overvågning af særlige arter 2015-2016

Gribskov Kommune fastholder overvågningen af de nævnte arter i 2015-2016.

Derudover arbejdes der for en udvidet kortlægning af markfirben og grøn mosaikguldsmed på egnede lokaliteter i kommunen.

Pleje af fortidsminder

Maglehøjene ved Rågeleje, Ørby Baun i Ørby eller langdysser i Valby, vidner i kraft af deres tilstedeværelse og synlighed i landskabet om fortidens kultur i Gribskov Kommune. Ved at sikre denne synlighed mod tilgroning, forfald, byggeri mv styrkes deres formidlingsværdi og fortællingen om fortidens kultur bliver konkretiseret.



Pleje af fortidsminder 2012-2014

Kommunen kan jf. museumslovens § 29 pleje privatejede fortidsminder, efter aftale med ejeren. Det kan dreje sig om gravhøje, helligkilder o.lign. som har interesse for offentligheden. Gribskov Kommune plejer ca. 19 gravhøje hvert år. Plejen forgår normalt ved rydning af uønsket vækst af træer og buske på gravhøjene. Dette giver en udsigt til gravhøjen og skader ikke det indre af gravhøjen. Samtidig er plejen med til at forbedre gravhøjens biodiversitet.

Oftentimes er der på gravhøjene bevaret den sidste rest af den lokale overdrevs- og hedeflora i et ellers opdyrket landskab. Gravhøjene har aldrig været under plov og mange ligger i områder med sandede jorde.

Projekter

★ Ørby Baun

I samarbejde med to lodsejere er Ørby Baun i sommeren 2013 blevet ryddet for opvækst og der er etableret græsning med får. Formålet med projektet er at sikre udsigt fra bavn, give offentligheden bedre muligheder for at opleve gravhøjen samt øge biodiversiteten i området.

★ Maglehøjene

I forbindelse med etablering af publikumsfaciliteter ved Maglehøjene i foråret 2014, er Rishøj samt omkringliggende arealer blevet ryddet for opvækst. Samtidig er Rishøj blevet en del af den nærliggende indhegning, så plejen fremadrettet består af græsning.

★ Kongehøjen

I august 2014 har kommunen ryddet Kongehøjen ved Vejby. For at sikre fortidsmindet mod rødder fra de store træer på højen samt sikre udsigt til og fra højen. Arbejdet er planlagt i samarbejde med lodsejer, forpagter og Vejby Lokalråd, der fremover vil stå for den årlige pleje af højen.

Pleje af fortidsminder 2015-2016

Gribskov Kommune vil forsat vedligeholde de gravhøje, hvor der er foretaget en førstegangspenje. Herudover vil kommunen kontakte private lodsejere med henblik på pleje af hidtil uplejede fortidsminder. Derudover vil Gribskov Kommune arbejde for samarbejdsprojekter med Museum Nordsjælland, Gilleleje.



Kongehøjen ved Vejby, før og efter naturpleje

Maglehøjene ved Bakkebjerg, Rågeleje



Bekæmpelse af invasive arter

En invasiv art kendetegner et dyr eller en plante, som via menneskets hjælp er blevet introduceret til Danmarks natur og som nu effektivt etablerer og spreder sig ved at udkonkurrere naturligt hjemmehørende arter. I Gribskov Kommune er det især kæmpe-bjørneklo, japansk pileurt, canadisk gyldenris og rynket rose som ganske markant har etableret sig og udgør en trussel for de oprindelige naturtyper. Herudover er minken en trussel for fuglelivet, særligt ved Arresø.

Bekæmpelse af invasive arter 2012-2014

Gribskov kommune har i 2007 vedtaget en indsatsplan for bekæmpelse af kæmpe-bjørneklo.

Indsatsplanen har medført at kommunen har kunnet give påbud og efterfølgende politianmeldelse jf. kæmpe-bjørneklo-bekendtgørelsen, såfremt bekæmpelse ikke har været effektiv på privat ejendom.

Samtidig har kommunen prioriteret bekæmpelsen på kommunens egne arealer.

Det har medført, at bestanden af kæmpe-bjørnekloen er i kraftig nedgang i hele kommunen. Der er stadig ca. 800 lokaliteter, men lokaliteterne er blevet væsentlig mindre.

Projekt Mårum Losseplads

Mårum losseplads var for 10 år siden vokset til i kæmpe-bjørneklo. Kommunen etablerede dengang hegn omkring lossepladsen, købte får og lavede en græsnings- og pasningsaftale med en nabo til arealet, som gerne ville være fårehyrde.

Nu er der ikke flere bjørneklo på arealerne og aftalen opsiges. Kommunen vil forsat samarbejde med fårehyrden om at få afgræsset andre kommunale arealer, der trænger til naturpleje.

Bekæmpelse af invasive arter 2015-2016

Indsatsen for bekæmpelse af kæmpe-bjørneklo fortsættes som i de forrige år og det forventes at forekomsterne reduceres kraftigt. Målet er at bjørnekloen er udryddet i Gribskov Kommune inden for en 10-års periode.

Mht. andre invasive arter som japansk pileurt, canadisk gyldenris og rynket rose mv. intensiveres opgaven med at registrere dem og efterfølgende planlægge en bekæmpelse af dem.

Opgravning af rynket rose på kystoverdrev ved Smidstrup Søvej



Kæmpe-bjørneklo



Friluftsfaciliteter

Naturforvaltning handler også om at gøre de enkelte naturområder tilgængelige for offentligheden.

Dette kan blandt andet gøres ved hjælp af diverse anlæg. Den enkelte "naturgæst" opfordres indirekte til at opleve og bruge naturen ved at kommunen etablerer nye stier eller plejer eksisterende stier, som går igennem forskellige seværdige landskaber eller naturområder.

Også andre typer af anlæg, som f.eks. informationssteder med bord og bænke og evt. shelter eller teltplads, understøtter kvaliteten af den enkeltes naturoplevelse.



Kjartan Langsted fra Nordsjællands Museum, Gilleleje fortæller om gravhøjenes historie ved indvielsen af projekt Maglehøjene

Friluftsfaciliteter 2012-2014

Rekreative veje og stier

Kommunens center for Bolig, Vej og Vand er ansvarlig for vedligeholdelse af hovedparten af kommunens rekreative veje og stier. Veje og stier vedligeholdes løbende, og som hovedregel slås alle stier minimum 2 gange årligt i vækstsæsonen. Herudover istandsættes trapper og lign. stiudstyr løbende efter behov.

Af ofte besøgte naturstier kan blandt andet nævnes: Oldtidsvejen ved Tibirke Kirke, Gilbjergstien i Gilleleje, Pandehave Å-stien i Rusland ved Dronningmølle, Møngevejstien ved Vejby og Klostermarkstien ved Esum.

★ Maglehøjene

I april 2014 blev Projekt Maglehøje indviet.

Formålet med Projekt Maglehøje er at forbedre offentlighedens muligheder for at opleve højgruppen Maglehøje ved Bakkebjerg, sikre adgang til de centrale gravhøje samt formidling af vores fælles kulturarv.

Velvilje fra lodsejerne i området har gjort det muligt for alle at bevæge sig ad en 1,3 km lang trampesti mellem gravhøjene. Undervejs på turen er der opsat informationsskilte, som fortæller om gravhøjene. I projektområdets sydlige del er der opsat et bord- og bænkesæt.

Projekt Maglehøje er blevet til som et samarbejde mellem lodsejerne i området, Gribskov Kommune og Nordsjællands Museum - Gilleleje. Projektet har modtaget 230.790 kr. fra Fødevareministeriet og EU.

Faciliteter til udeliv

Kommunen har på besøgte naturarealer øget mulighederne for at opholde sig længere tid i naturen ved at etablere forskellige former for anlæg, her kan blandt andet nævnes:

Bålplads på Gilleleje Strandbakker i samarbejde med SSP i Gribskov Kommune, bord- og bænkesæt med bålplads ved Lergravssøen i Dronningmølle, naturlegeplads på Heatherhill, bænke ved Smidstrup Søvej, Kaprifolievej og Holløse Strand.

Friluftsfaciliteter 2015-2016

Rekreative veje og stier

Jf. Kommuneplan 2013-2025, er der ønske om løbende at udbygge og skabe sammenhæng i det eksisterende rekreative stinet med det formål, at forbedre adgangen til og oplevelsen af natur, landskab og kultur, forbedre muligheden for bevægelse og friluftsliv samt understøtte turismen.

Gribskov Kommune har nedsat en administrativ arbejdsgruppe, der vil klarlægge de eksisterende forhold og skabe overblik over udfordringer og muligheder i perioden 2015-2016.

Nordkyststien - Cykelrute 47

Gribskov, Halsnæs og Helsingør kommuner arbejder på en samlet opgradering af Nordkyststien - fra regional rute til national rute fra Hundested til Helsingør.

Delstrækninger af ruten forventes forbedret de kommende år, hvor stistrækningen ved Nakkehoved Fyr udgør en vigtig brik i den samlede opgradering.

Region Hovedstaden medfinansierer anlæg af de 300 m sti over Nakkehoved med 50%, mens VisitNordsjælland støtter med 50% til trykning af nye rutekort på både dansk og engelsk.

Faciliteter til udeliv

I forbindelse med områdefornyelse af Græsted Folkepark arbejder Græsted Borgerforening og kommunen for etablering af blandt andet naturlegeplads og tiltag ved søen til gavn for byens borgere og skolens institutioner.

Lignende tiltag for øget udeliv planlægges i blandt andet Valby, Ramløse og Esrum.



Markfirben

Naturformidling og samarbejde

I denne rapport fokuseres der på de direkte målrettede aktiviteter, Gribskov Kommune har iværksat for at formidle naturområder, dyr, planter og naturtyper, eller den borgerinddragelse og det samarbejde, der går forud for større naturforvaltningsprojekter, såsom fysiske plejeforanstaltninger eller implementering af Natura2000-handleplaner.

Naturformidling og samarbejde 2012-2014

Offentlige naturture

De Vilde Blomsters Dag

I samarbejde med Dansk Botanisk Forening har der siden 2007 været holdt ture denne dag – senest til Heatherhill i 2012 og til Gilleleje Strandbakker i 2013. Mange naturinteresserede møder op for at høre om den særlige flora i vores områder og om plejen, der sikrer at naturen fortsat kan bevares.

Naturens Dag

I samarbejde med Danmarks Naturfredningsforening, Gribskov har der været holdt Naturens Dag i Rusland i 2012 og 2014. Børn og voksne mødte talstærk op og gravede og hev flittigt små træer op i Rudolph Tegners statuepark, for at forhindre tilgroning af heden.

Lyt til en løgfrø

I samarbejde med Halsnæs og Hillerød kommuner afholdtes i årene 2012, 2013 og 2014 offentlige "nat"-naturture til særlige løgfrø-lokaliteter indenfor de tre kommuner. På lokaliteterne var der blevet udført kommunal vandhulspleje til fordel for arten. Alle ture har været velbesøgte og aften- og natstemningen gav en stemningsfyldt atmosfære.

Kulturnat – Gilleleje og Helsingør

Team Natur og Miljø har i flere år deltaget på den fælles kommune stand på Helsingør og Gilleleje Kulturnætter, hvor vi har haft natur på dagsordenen. Eksempelvis har DragoLife projektet og "gæt en frø-konkurrence" været formidlet.

Blå Flag arrangement

I forbindelse med at Friluftsrådet har tildelt Gribskov Kommune Blå Flag på strandene (8 blå flag i 2014) afholdes der forskellige arrangementer forestået af blandt andet Danmarks Naturfredningsforening, Gribskov, Valby Bækgård og kommunen. Her kan nævnes eks. "Krabbevæddeløb", "Sten-bingo" og "Tang - det spiser man da".

Øvrige offentlige naturture

Af øvrige ture kan blandt andet nævnes; bævertur i Ellemsen, sprængt bøgetræ i Højbjerg, flagermustur ved Esrumso og Geologiens Dag på Søborg Sø.



Team Natur og Miljø, Nina Kjær fortæller på "De Vilde Blomsters Dag"



Stor glæde ved synet af en skarnbasse under "Grøn Uge"



Villy Nielsen fra Ramløse fortæller om dyrelivet i vandløbet i Ellemosen, under "Grøn Uge"

Samarbejde med frivillige

Grøn Uge

I Gribskov Kommune afholder Det Grønne Dialogforum, en "Grøn Uge", som er en tilbagevendende begivenhed, målrettet børn og familier. Grøn Uge har til formål at skabe opmærksomhed og øget viden om natur og miljø. I den forbindelse tilbydes der i ugens løb en række aktiviteter og arrangementer med dette fokus. Grøn Uge er et samarbejde mellem frivillige organisationer og foreninger samt Gribskov Kommune. Grøn Uge har været afholdt i 2009 (Tema: Kongernes Nordsjælland), 2011 (Tema: Fremtidens Klima), 2013 (Tema: Naturen for alle sanser) og 2014 (Tema: KribleKrable).

Grøn mosaikguldsmed ved Rågeleje.

Gribskov Kommune har i samarbejde med grundejerforeninger og lodsejer i området omkring Åkandesøen og Baune/Tuemosen i Rågeleje sat fokus på at forbedre levevilkår for grøn mosaikguldsmed. Der ønskes udført konkrete plejetiltag og udarbejdet information om arten til lodsejerne samt besøgende til området. Herudover vil vi i fællesskab overvåge artens udbredelse.

Observationspunkter i DOF-basen

Et samarbejde med Dansk Ornitologisk Forening resulterede i 2013 med at der blev oprettet godt 20 nye observationspunkter på interessante kommunale arealer i DOF-Basen. Formålet med dette er, at øge kendskabet til evt. forekomster af fugle og målrette naturplejen herefter.

Tårnfalk-projekt

Gribskov Kommune har sammen med Dansk Ornitologisk Forening, Nordsjælland taget initiativ til at gøre en fornyet indsats for tårnfalkene i kommunen. Med hjælp fra DOF omkring information om tårnfalken og vejledning i forbindelse med produktion og placering af rede-kasserne, har Gribskov Kommune startet en indsamling af genbrugstræ på kommunens genbrugsstation i Skærød. Genbrugstræet skal bruges til rede-kasseproduktion som Værkstedsgården i Esbønderup vil stå for. Det forventes at redekasserne er klar til opsætning i løbet af den kommende vinter, 2014/2015.

Øvrig formidling

Naturvejleder og Mobil Grejbank

Ved årsskiftet 2014 fik Center for Børn og Unge tilknyttet en naturvejleder, som er projektansat i 3 år. Fokusområdet er skoler og børnehaver, hvor naturvejlederen arbejder med at formidle naturen og dens muligheder for læring og undervisning for kommunens børn, unge, lærere og pædagoger. Center for Børn og Unge har ligeledes fået etableret Den Mobile Grejbank. Grejbankens opgaver er at facilitere og understøtte skoler, institutioner og foreningers brug af udendørsrummet, samt at fremme samarbejdet mellem dem. Der søges udviklet muligheder for brug af udendørsrummet ved bl.a. at oprette baser med friluftsudstyr rundt i kommunen.

Naturkalender

På kommunens hjemmeside kan man finde "Naturkalender", som beskriver det særlige, der foregår indenfor dyr og plantelivet i årets tolv måneder. Kalenderen giver også forslag til aktiviteter i naturen, samt "månedens naturforslag".

Foldere

Gribskov Kommune har i perioden udarbejdet to foldere "Sådan får du et godt vandhul" og "Beskyttet natur - Hvad gælder", målrettet lodsejere, som vil foretage naturpleje af vandhuller eller har beskyttet natur på ejendommen. Folderne kan findes på kommunens hjemmeside.

På kommunens hjemmeside findes også foldere og cykelrutekort: Nordkyststien; Hundested - Gilleleje, Nordkyststien; Gilleleje - Helsingør, Tisvildestien; Helsingør - Tisvilde, Gillelejestien; Hillerød - Gilleleje og Pøle Å stien; Hillerød - Helsingør.

I forbindelse med projekt DragonLife er der udarbejdet to foldere, som beskriver projektet samt biologi og krav til levesteder for henholdsvis løgfrø og stor kærguldsmed.

Friluftsguiden.dk og "Det sker i Gribskov"

To internetportaler er blevet udarbejdet i perioden. Administrationen leverer løbende indhold til begge portaler. Friluftsguiden er blevet til i et regionssamarbejde og dækker således hele landet. "Det sker i Gribskov" er udviklet af Gribskov Kommune i samarbejde med "Kultunaut".

Naturformidling og samarbejde 2015-2016

Naturformidlingen ønskes opprioriteret de kommende år, særligt ønskes udarbejdet et formidlingsmateriale af kommunens naturværdier, som kan omfatte flere funktioner og tåltænkes flere målgrupper.

Gribskov Kommune forventer, at "Grøn Uge" fortsættes ligesom flere formidlingsture, f. eks. Naturens Dag i samarbejde med Danmarks Naturfredningsforening, Gribskov og De vilde Blomsters Dag.

Danmarks Naturfredningsforening, Gribskov og kommunen forventer at få sat skub i et nyligt startet samarbejde omkring Heatherhill, hvor vi med udgangspunkt i naturpleje og formidling vil sætte fokus på vores fælles interesser - natur og frivillighed.

Derudover vil Gribskov Kommune arbejde for samarbejdsprojekter med Museum Nordsjælland, Gilleleje, i forhold til formidling af kulturarv.



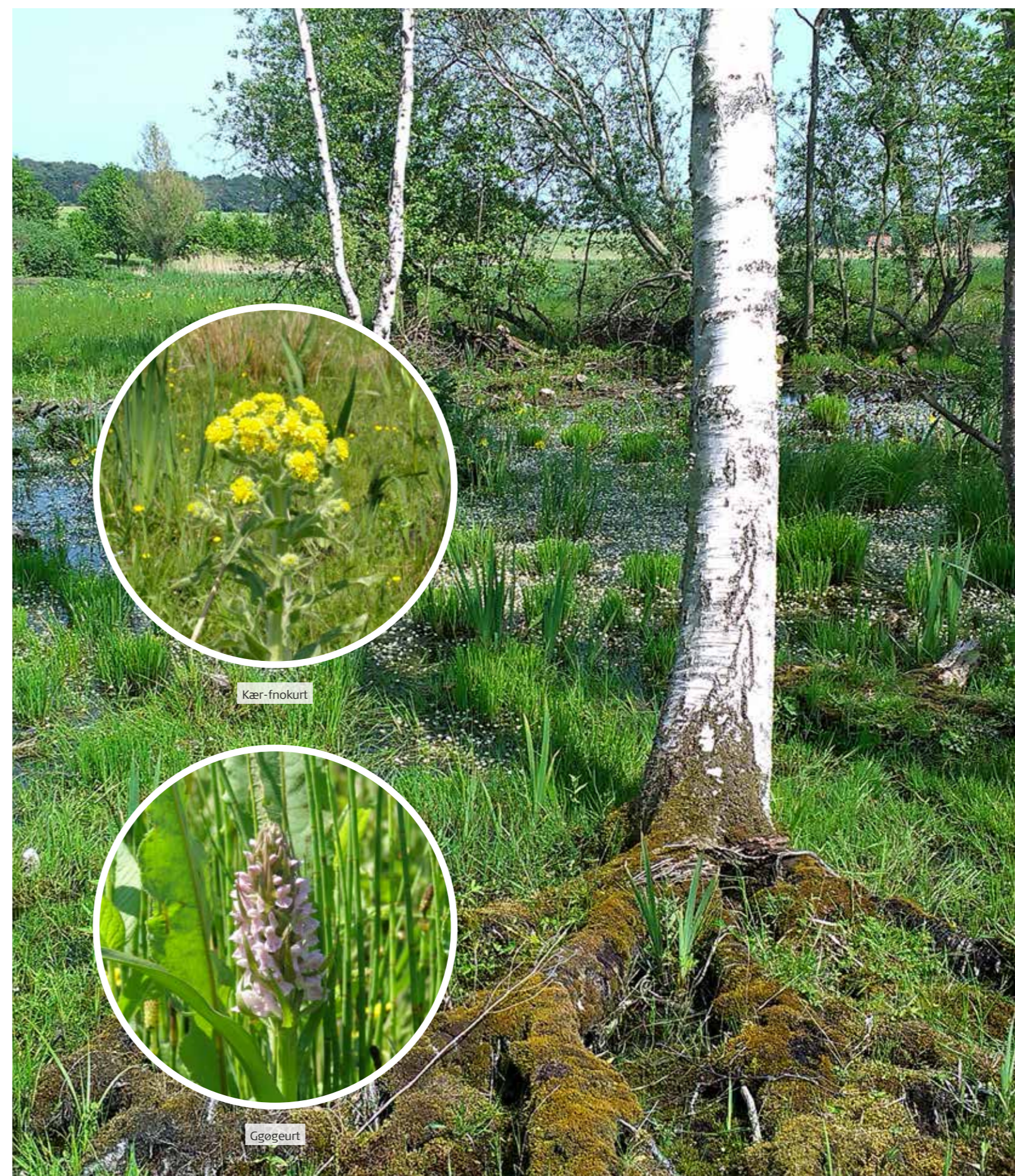
Registrering af beskyttet natur og særlige naturværdier

En del naturområder er forsvundet fra det danske landskab. Når naturområder forsvinder, forsvinder også levesteder for mange vilde dyr og planter. For at begrænse udviklingen vedtog Folketinget i 1992 en lov der skulle beskytte bestemte naturtyper – Naturbeskyttelsesloven.

Naturtyper der er omfattet af naturbeskyttelseslovens § 3, er søer, heder, moser, strandenge, ferske enge og overdrev. Desuden er en række udpegede vandløb også omfattet af beskyttelsen.

Det er som udgangspunkt Gribskov Kommunes pligt løbende at føre tilsyn med og kortlægge de beskyttede naturtyper i kommunen. Registrering og kortlægning af natur er således en vigtig forudsætning for en saglig velbegrunderet administration af såvel naturbeskyttelsesloven, planloven og landbrugslovgivningen.

Et opdateret kendskab til tilstanden af et givent areal og forekomst af særlig beskyttede arter er vigtigt, når ansøgninger eller anmeldelse af et projekt skal behandles. Om vinteren er det meget vanskeligt at vurdere et areals naturindhold præcist. Viden om og kortlægning af beskyttet natur og arter vil løbende anvendes i forbindelse med prioritering af kommunens ressourcer til naturforvaltning.



Kær-fnokurt

Gøgeurt

Registrering af beskyttet natur og særlige arter 2012-2014

I 2010 foretog konsulentfirmaet Care4Nature en gennemgang af 98 af kommunens bedste naturområder. Opgaven satte fokus på behov for opsamling af viden om arealer med akutte trusler for tilbagegang af sjældne arter og behov for pleje.

En del arter blev ikke genfundet ved gennemgangen i 2010, men er fundet siden. Områderne er særlig gennemgået for forekomst af orkideer, rødlistede arter og sjældne arter.

Nogle eksempler på lokaliteter med fund af arter nævnes kort her:

- ⊗ På skrænterne ved Helenekilde vokser fortsat håret viol, men dansk astragal er ikke genfundet. Arten bør fortsat eftersøges.
- ⊗ På Heatherhill vokser lyng-star, kamillebladet månerude, plettet kongepen, og nikkende limurt.
- ⊗ På Mærsk grunden ved Udsholt vokser stadig nikkende kobjælde, nikkende limurt, gul evighedsblomst og sand-frøstjerne.
- ⊗ I Tibirke Bakker er fundet plettet kongepen, nikkende kobjælde, gul evighedsblomst, dansk astragal, og orkideen knærod i et skovområde.
- ⊗ På et strandoverdrev foran Musehøj ved Rågeleje vokser en stor bestand af sand-frøstjerne, blodrød storkenæb og nikkende kobjælde.
- ⊗ Ved Hanebjerg Mose vokser fortsat vand-peberrod.
- ⊗ På engene ved Pibe Mølle blev talt mere end 130 individer af maj-gøgeurt.
- ⊗ På vældenge ved Kagerup blev fundet over 200 maj- gøgeurt og kødfarvet gøgeurt.
- ⊗ I et kær i den sydlige del af Unnerup Mose – vokser en stor bestand af seline og vinget perikon.
- ⊗ På enge ved Ramløse er der talt mere end 150 individer af maj-gøgeurt og kødfarvet gøgeurt.

Naturstyrelsens opdatering af den vejledende §3 registrering

Miljøministeriet og landets kommuner har ekstraordinært aftalt, at man i samarbejde opdaterer den landsdækkende registrering af beskyttet natur (§3-områder) i Danmark. Registreringen blev i Gribskov Kommune udført i 2013 af Naturstyrelsen. I løbet af sommeren 2014 har administrationen haft opdateringen til gennemsyn og Naturstyrelsen forventes af offentliggøre registreringen i en landsdækkende database på www.miljoportal.dk i løbet af oktober.

Registrering af beskyttet natur og særlige arter 2015-2016

Overblik over naturkvalitet 2015-2016

For at få et overblik over naturkvaliteten af de beskyttede områder, planlægges det, at information om kommunens naturområder skal indgå i en "Naturdatabase". I databasen er der for hvert naturområde en artsliste, som kan trækkes direkte fra kommunens egne GIS-kort.

På kort over kommunens naturområder, vil man med udtræk fra databasen kunne finde og vise de mest artsrige områder og områder med sjældne arter.

Et sådant overblik, vil være med til at lette arbejdet med at prioritere plejeindsatsen af de mest værdifulde naturområder.

Eftersøgning af rødlistearter og Bilag IV-arter i 2015-16

I Gribskov Kommune forekommer et stort antal fredede og beskyttede arter, som både optræder på den nationale rødliste og/eller på Habitatdirektivets bilag IV. Der arbejdes på, at foretage en systematisk registrering af flere arter opført på den nationale rødliste og/eller Habitatdirektivets Bilag IV. Her tænkes især på arter af udvalgte padder, krybdyr og insekter, eksempelvis markfirben og grøn mosaikguldsmed.

Artsregistreringen skal danne grundlag for en målrettet naturpleje i områder, hvor arterne findes og indgå i arbejdet med naturkvalitetsplanlægning.

"Artsregistreringen" vil sammen med "Naturdatabasen" danne baggrund for det kommende arbejde med Gribskov Kommunens Naturkvalitetsplan.





Gribskov
Kommune

Gribskov Kommune
Rådhusvej 3
3200 Helsingør
tlf: 72496000